

DIGITALES ARCHIV

ZBW – Leibniz-Informationszentrum Wirtschaft
ZBW – Leibniz Information Centre for Economics

Metzger, Georg

Book

Gründungstätigkeit in Deutschland stabilisiert sich : Zwischenhalt oder Ende der Talfahrt?

Provided in Cooperation with:

KfW Bankengruppe, Frankfurt am Main

Reference: Metzger, Georg (2019). Gründungstätigkeit in Deutschland stabilisiert sich : Zwischenhalt oder Ende der Talfahrt?. Frankfurt am Main : KfW Bankengruppe, Abteilung Volkswirtschaft.
<https://www.kfw.de/PDF/Download-Center/Konzernthemen/Research/PDF-Dokumente-Gr%C3%BCndungsmonitor/KfW-Gruendungsmonitor-2019.pdf>.
<https://www.kfw.de/PDF/Download-Center/Konzernthemen/Research/PDF-Dokumente-Gr%C3%BCndungsmonitor/KfW-Gruendungsmonitor-2019-Tabellenband.pdf>.

This Version is available at:

<http://hdl.handle.net/11159/6164>

Kontakt/Contact

ZBW – Leibniz-Informationszentrum Wirtschaft/Leibniz Information Centre for Economics
Düsternbrooker Weg 120
24105 Kiel (Germany)
E-Mail: [rights\[at\]zbw.eu](mailto:rights[at]zbw.eu)
<https://www.zbw.eu/>

Standard-Nutzungsbedingungen:

Dieses Dokument darf zu eigenen wissenschaftlichen Zwecken und zum Privatgebrauch gespeichert und kopiert werden. Sie dürfen dieses Dokument nicht für öffentliche oder kommerzielle Zwecke vervielfältigen, öffentlich ausstellen, aufführen, vertreiben oder anderweitig nutzen. Sofern für das Dokument eine Open-Content-Lizenz verwendet wurde, so gelten abweichend von diesen Nutzungsbedingungen die in der Lizenz gewährten Nutzungsrechte.

<https://savearchive.zbw.eu/termsfuse>

Terms of use:

This document may be saved and copied for your personal and scholarly purposes. You are not to copy it for public or commercial purposes, to exhibit the document in public, to perform, distribute or otherwise use the document in public. If the document is made available under a Creative Commons Licence you may exercise further usage rights as specified in the licence.



KfW Research

»»» KfW-Gründungsmonitor 2019 Tabellen- und Methodenband

Bank aus Verantwortung

KfW

Impressum

Herausgeber

KfW Bankengruppe

Abteilung Volkswirtschaft

Palmengartenstraße 5-9

60325 Frankfurt am Main

Telefon 069 7431-0, Telefax 069 7431-2944

www.kfw.de

Autor

Dr. Georg Metzger, KfW Bankengruppe

Telefon 069 7431-9717

ISSN 1867 1489

Copyright Titelbild

Quelle: Getty Images / Fotograf Datacraft Co Ltd

Frankfurt am Main, Mai 2019

Erhebungskonzept des KfW-Gründungsmonitors

In Deutschland existiert keine amtliche Statistik, die das Gründungsgeschehen in vollem Umfang widerspiegelt. Daher wird durch die KfW Bankengruppe seit dem Jahr 2000 der KfW-Gründungsmonitor als repräsentative Bevölkerungsbefragung zum Gründungsgeschehen in Deutschland erhoben. Mittlerweile existieren 19 Befragungswellen der jährlichen Querschnitterhebung, die nicht nur für sich genommen wichtige Strukturinformationen zum Gründungsgeschehen eines jeweiligen Jahres bereitstellen, sondern in ihrer Kombination wertvolle Einblicke in die Gründungsdynamik zulassen. Im Lauf der Jahre wurde das Befragungsprogramm weiterentwickelt und an aktuelle Fragestellungen angepasst, sodass der KfW-Gründungsmonitor nun eine sehr umfassende Informationsquelle zum Gründungsgeschehen in Deutschland darstellt. Die erhobenen Daten und die hieraus resultierenden Publikationen haben sich zu einer festen Größe in der deutschen Gründungsforschung entwickelt. Darüber hinaus liefert der jährliche Bericht zum KfW-Gründungsmonitor politischen Entscheidungsträgern, Medien und der breiten Öffentlichkeit verständlich aufbereitete, ausführliche und aktuelle Analysen der Gründungsaktivität in Deutschland.

Befragungsmethodik

Der KfW-Gründungsmonitor wird mittels computerunterstützter Telefoninterviews (CATI) erhoben. In der aktuellen Befragungswelle für das Jahr 2018 wurden 50.000 zufällig ausgewählte in Deutschland ansässige Personen interviewt. Durch spezielle, dem aktuellen Standard der Marktforschung entsprechende Verfahren bei der Stichprobengenerierung und Befragung wird eine weit gehende Repräsentativität des Datensatzes für die deutsche Wohnbevölkerung gewährleistet.

Zielgruppe

Die Grundgesamtheit, über die der KfW-Gründungsmonitor repräsentativ Auskunft gibt, umfasst alle in der Bundesrepublik Deutschland ansässigen Personen im „gründungsrelevanten“ Alter von 18 bis 64 Jahren (2018: 51,5 Mio.).

Erhebungsmethode und Feldphase

Die Befragung zum KfW-Gründungsmonitor nutzt moderne CATI-Verfahren, da der Fragebogen eine sehr komplexe Filterstruktur besitzt und es deshalb einer automatisierten (computerunterstützten) Führung durch seine Inhalte bedarf. Zudem verlangt der enge zeitliche Rahmen, in dem die benötigten Interviews durchzuführen sind, nach einer telefonischen Erhebung. Für die

Feldphase steht regelmäßig die zweite Hälfte jedes Kalenderjahres zur Verfügung. Die bisherigen Befragungen erfolgten in den Zeiträumen:

Befragungs-jahr	Befragungs-zeitraum	Befragungs-jahr	Befragungs-zeitraum
2000	02.08.–26.10.	2010	29.07.–18.12.
2001	14.05.–06.07.	2011	20.07.–17.12.
2002	15.04.–19.07.	2012	07.08.–06.12.
2003	18.08.–22.11.	2013	24.07.–05.12.
2004	16.08.–16.11.	2014	24.07.–03.12.
2005	22.08.–23.11.	2015	30.07.–04.12.
2006	21.08.–28.11.	2016	04.08.–12.12.
2007	27.08.–04.12.	2017	31.07.–11.12.
2008	20.08.–23.12.	2018	02.08.–09.12.
2009	27.07.–23.12.		

Bei der Erhebung zum KfW-Gründungsmonitor 2019 waren die täglichen Telefonzeiten bei Festnetznummern für die ersten sechs Kontaktversuche montags bis freitags von 16.00 bis 21.00 Uhr und samstags von 10.00 bis 18.00 Uhr. Terminvereinbarungen für Interviews wurden auch für Zeiten außerhalb der genannten Rahmenzeiten vorgenommen. Die Interviewsprache ist grundsätzlich deutsch.

Fragebogeninhalte und Auswertungspotenzial

Existenzgründer werden mit einer Eingangsfrage identifiziert, die darauf abzielt, ob der Teilnehmer im Zeitraum von bis zu fünf Jahren vor dem Interviewtermin eine gewerbliche oder freiberufliche Selbstständigkeit im Voll- oder Nebenerwerb begonnen hat. Dabei werden sowohl Personen mit aktuell noch laufendem Selbstständigkeitsprojekt, als auch Gründer, die ihre Selbstständigkeit bereits wieder aufgegeben haben, erfasst. Im weiteren Interviewverlauf wird Gründern ein ausführliches Frageprogramm zu ihrer Person und ihrem Gründungsprojekt vorgelegt. Dabei handelt es sich beispielsweise um Fragen zu Ablauf und Art der Gründung, zu Mitarbeitern und Finanzierung, zum Fortbestand der Gründung sowie zur persönlichen Erwerbs-historie, beruflicher Qualifikation und weiteren sozio-demografischen Merkmalen. Um Vergleiche von Gründern und Nicht-Gründern durchführen zu können, werden standardmäßig auch für eine große Zahl von Nicht-Gründern personenbezogene Informationen erhoben.

Das gewählte Befragungsdesign eröffnet verschiedene Auswertungsmöglichkeiten. Zum einen lassen sich Strukturkennzahlen des Gründungsgeschehens und ihre Entwicklung im Zeitverlauf analysieren. Zum ande-

ren ermöglicht die Gegenüberstellung von Gründern und Nicht-Gründern in der Bevölkerung Untersuchungen zur individuellen Gründungsentscheidung. Die Informationen zum Fortbestand des Gründungsprojekts lassen sich schließlich für Analysen zum Gründungsüberleben als zentralem unternehmerischem Erfolgsmaß (Brüderl et al., 2007) nutzen.

Stichprobenstruktur

Die Stichprobenziehung beruht auf dem in der Marktforschung für CATI-Studien allgemein anerkannten und vom Arbeitskreis Deutscher Markt- und Sozialforschungsinstitute (ADM) empfohlenen Verfahren der Arbeitsgemeinschaft Media-Analyse (MA). Die Auswahlgesamtheit der Telefonanschlüsse umfasst das Universum aller in Deutschland möglichen Telefonnummern, sodass neben in öffentliche Verzeichnisse eingetragenen auch nicht eingetragene Nummern erreicht werden.

Aus der Auswahlgesamtheit der Festnetztelefonnummern erfolgt die Ziehung einer regional geschichteten Bruttostichprobe (der Menge aller potenziell anzurufenden Festnetznummern). Dabei werden Geschäftsanschlüsse, soweit im Vorfeld eindeutig identifizierbar, aus der Auswahlgesamtheit ausgeschlossen. Kommen dennoch Verbindungen mit Geschäftsanschlüssen zu Stande, wird das Interview abgebrochen.

Während die Beschränkung der Stichprobenauswahl auf Festnetztelefonnummern bis vor wenigen Jahren unumstritten und unproblematisch war, zeichnet sich jüngst eine Zunahme von Haushalten ab, die nur noch über das Mobilfunknetz telefonisch zu erreichen sind. Für Deutschland lag der Anteil dieser „Mobile-only“-Haushalte im Oktober 2015 bei 15 % (European Commission, 2016). Besonders bei Single-Haushalten und bei den unter 30-jährigen Personen ist eine ausschließlich mobile Erreichbarkeit weit verbreitet.¹ Um auch diese Bevölkerungsgruppe zu erreichen und repräsentativ zu erfassen, ist die Berücksichtigung von Mobilfunknummern unumgänglich. Die Stichprobengenerierung für den KfW-Gründungsmonitor griff in der Befragung 2010 erstmalig auf einen entsprechenden Dual-Frame-Ansatz zurück, im Zuge dessen neben einer Festnetztranche eine Mobilfunktranche zugespielt wird.

¹ Etwas ältere Untersuchungen, beispielsweise auf Basis der Einkommens- und Verbrauchsstichprobe kommen zu ähnlichen Ergebnissen. So besitzen unter Haushalten, in denen der Haupteinkommensbezieher unter 25 Jahre alt ist, rund 35 % keinen Festnetzanschluss (Ergebnisse der Einkommens- und Verbrauchsstichprobe 2008 des Statistischen Bundesamtes; Behrends und Kott, 2009). Vgl. auch Schneid und Stiegler (2006) sowie die Beiträge in den Sammelbänden von Gabler und Häder (2007) sowie Häder und Häder (2009) zur Diskussion der Zukunftsfähigkeit von Telefonumfragen.

Da Mobilfunknummern keine Regionalinformationen tragen, erfolgt keine regionale Schichtung der Mobilfunkstichprobe. Zum Zweck der Stichprobengewichtung werden jedoch die Postleitzahl bzw. die Gemeinde der Interviewteilnehmer erfasst (vgl. Hoffmann, 2007, Gabler und Häder, 2009).

In der Feldphase des Projekts werden die Telefonnummern der Bruttostichprobe sukzessive kontaktiert, bis eine Zahl von 50.000 vollständigen Interviews mit Privathaushalten erreicht ist. Diese 50.000 Merkmals-träger bilden die Nettostichprobe des KfW-Gründungsmonitors. Die Feldsteuerung im Dual-Frame-Ansatz erfolgt dabei so, dass der Anteil realisierter Mobilfunkinterviews an der gesamten Nettostichprobe im Bereich von 35–40 % liegt.

Stichprobengewichtung und Hochrechnung der Befragungsergebnisse

Um von der Nettostichprobe auf die Grundgesamtheit schließen zu können, werden die Befragungsergebnisse gewichtet. Dies geschieht mittels Gewichtungsfaktoren, die so gewählt sind, dass die Verteilung der gewichteten Stichprobe hinsichtlich der Merkmale Bundesland, Gemeindegrößenklasse, Geschlecht, Alter, Berufsausbildungsabschluss und Staatsangehörigkeit der Verteilung dieser Merkmale in der Grundgesamtheit der 18- bis 64-Jährigen in Deutschland ansässigen Bevölkerung entspricht. Die Gewichtung anhand der genannten Merkmale verfolgt das Ziel, Repräsentativität in Bezug auf das erfasste Gründungsgeschehen zu erreichen. Die jährlichen Befragungswellen enthalten jeweils zwei Gewichtungsfaktoren, einen zur Gewichtung der Gesamtstichprobe der 50.000 Personen und einen zur Gewichtung der Unterstichprobe der gut 5.000 Personen für die weiteren Merkmale auch für die Nicht-Gründer erhoben wurden.

Mögliche Beeinträchtigungen der Repräsentativität

Die Nichtberücksichtigung von Interviewpartnern ohne hinreichende Deutschkenntnisse, die Durchführung von Interviews außerhalb der o. g. Uhrzeiten und eine Begrenzung der Auswahlgesamtheit auf Festnetznummern können grundsätzlich zu Beeinträchtigungen der Repräsentativität von CATI-Erhebungen führen.

- Interviews ausschließlich in deutscher Sprache
Sofern sich in Deutschland ansässige Personen ohne hinreichend gute Deutschkenntnisse in ihrer Gründungsneigung systematisch von anderen Personen unterscheiden, ist die Repräsentativität einer nur mit deutschsprachigen Interviews operierenden Gründungsbefragung für die Gesamtbevölkerung eingeschränkt. Diesem Problem wirkt die für das Jahr 2008 erstmalig vorgenommene Stichprobengewichtung an-

hand der Staatsbürgerschaft entgegen, da der Besitz der deutschen Staatsbürgerschaft mit hinreichenden Kenntnissen der deutschen Sprache stark korreliert ist.

- Interviewbeginn montags bis freitags ab 16.00 Uhr
Es kann nicht ausgeschlossen werden, dass die private Erreichbarkeit von Gründern geringer ist als die Erreichbarkeit von Nicht-Gründern (insbesondere von Nicht-Erwerbstätigen). Somit könnten sich aus einem zu frühen Interviewbeginn Beeinträchtigungen der Repräsentativität ergeben. Die Rahmenzeit für die Festnetz- und Mobilfunkkontakte beginnt werktäglich daher erst um 16.00 Uhr. Weiterhin werden mögliche Verzerrungen durch den langen sonabendlichen Interviewzeitraum sowie durch die freie Vereinbarkeit von Interviewterminen gemildert.

- Unterschiede im Gründungsverhalten von Festnetz- und Mobilfunknutzern
Sofern sich Personen, die ausschließlich über das Mobilfunknetz zu erreichen sind, hinsichtlich ihrer Gründungshäufigkeit oder der Merkmale ihrer Gründungsprojekte systematisch von Personen mit Festnetzanschluss unterscheiden, kann eine Nichtberücksichtigung von Mobilfunkanschlüssen zu verzerrten Gründerquoten oder Strukturangaben führen. Daher werden seit der Befragung 2010 im Rahmen des Dual-Frame-Ansatzes auch Interviews über die Mobilfunktelefonnetze geführt.

- Allgemeine Teilnahmebereitschaft von Gründern
Beeinträchtigungen der Repräsentativität könnten schließlich darin bestehen, dass Gründer allgemein oder spezielle Gruppen von Gründern eine geringere oder eine höhere generelle Bereitschaft zur Teilnahme an (telefonischen) Befragungen aufweisen als Nicht-Gründer. Eine höhere Abbruchwahrscheinlichkeit der längeren Interviews mit Gründern wird bei der Hochrechnung der Gründerquote berücksichtigt.

Zentrale Definitionen und Konventionen

Aus den dargestellten Besonderheiten der verschiedenen Datensätze mit Gründungsbezug ergeben sich Unterschiede hinsichtlich grundlegender Begriffsabgrenzungen zum Gründungsgeschehen. Die wichtigsten Definitionen des KfW-Gründungsmonitors sind die folgenden:

- Selbstständigkeit
selbstständige gewerbliche oder freiberufliche Tätigkeit im Voll- oder Nebenerwerb.

- Voll-/Nebenerwerb
Die Einordnung in die Kategorien Voll- oder Nebenerwerb wird allein dem Gründer ohne nähere Spezifikation

on der Begriffsinhalte (von Voll- und Nebenerwerb) überlassen. Denkbar sind Einordnungen gemäß der für die neue Selbstständigkeit eingesetzten Arbeitszeit (relativ zu einer anderen Erwerbstätigkeit) und / oder des Beitrags des Selbstständigkeitseinkommens zum Haushaltseinkommen. Eine a priori Definition verlagert jedoch die entscheidende Abgrenzungsfrage zwischen Voll- und Nebenerwerb nur vom Befragungsteilnehmer auf den mit der Datenerhebung betrauten Forscher, weshalb von einer solchen Vorabdefinition Abstand genommen wird. Die für die Selbstständigkeit aufgewendete Zeit spielt jedoch bei der Selbsteinordnung der Gründer in Voll- oder Nebenerwerb offensichtlich eine maßgebliche Rolle. Denn die wöchentliche Arbeitszeit von Vollerwerbsgründern betrug 2018 im Median² 40 Stunden pro Woche, die von Nebenerwerbsgründern mit 10 Stunden deutlich weniger.

- Gründer
Als Gründer werden Personen erfasst, die innerhalb von 12 Monaten vor dem Befragungszeitpunkt eine selbstständige Tätigkeit begonnen haben. Diese neue selbstständige Tätigkeit kann sowohl eine Neugründung als auch eine Übernahme von oder Beteiligung an bereits bestehenden Unternehmen sein. Dabei ist es unerheblich, ob die Selbstständigkeit zum Befragungszeitpunkt noch besteht oder bereits wieder beendet wurde. Dieses 12-Monats-Konzept findet bei der Ermittlung von Gründerquote und Gründerzahl sowie in den Analysen zur Struktur des Gründungsgeschehens Anwendung. Ausschließlich im Rahmen der Analysen zum Gründungsüberleben werden zusätzlich auch solche Personen in den Blick genommen, die ihr Selbstständigkeitsprojekt bis zu 60 Monate vor dem Befragungszeitpunkt aufgenommen haben.

- Gründerquote
Anteil der Gründer (12-Monats-Konzept) im Alter von 18 bis 64 Jahren an der Bevölkerung in diesem Alter. Das Konzept findet auch bei getrennter Betrachtung von Gründern im Vollerwerb und im Nebenerwerb Anwendung.

Im vorliegenden Bericht werden zur Gewährleistung einer besseren Lesbarkeit des Textes die folgenden Vereinfachungen vorgenommen:

² Der Median ist der Wert, der die kleineren 50 % von den größeren 50 % der Werte trennt. Wenn der Median 50 Stunden beträgt, bedeutet dies, dass 50 % der Vollerwerbsgründer mehr als 50 Stunden und 50 % der Vollerwerbsgründer weniger als 50 Stunden arbeiten. Der Vorteil des Median gegenüber dem im Alltag gebräuchlicheren arithmetischen Mittel besteht darin, dass der Median robust gegenüber so genannten „Ausreißern“ unter den Werten ist.

- Ohne dass dies an jeder Stelle explizit erwähnt wird, beziehen sich die nachfolgenden Analysen ausschließlich auf Personen im Alter von 18 bis 64 Jahren. Damit wird dem Umstand Rechnung getragen, dass nur ein kleiner Teil der Gründer – insbesondere im Vollerwerb – Jugendliche oder Personen im (gegenwärtigen) Rentenalter sind. So entfielen im Jahr 2005, in dem letztmalig auch Personen im Alter von sowohl unter 18 als auch über 67 Jahren befragt wurden, nur 10 % aller Gründer bzw. 4 % der Vollerwerbsgründer nicht in die Altersklasse von 18 bis 64 Jahren. Seit der Erhebung 2008 werden zwar auch Personen im Alter von 65 bis 67 Jahren befragt. Deren Angaben fließen jedoch nicht in die Analysen des vorliegenden Berichts ein. Das Konzept des gründungsrelevanten Alters von 18 bis 64 Jahre lehnt sich an die Erwerbstätigkeit im Lebenszyklus an und wird auch von anderen Studien zum Gründungsgeschehen wie dem Global Entrepreneurship Monitor (GEM) verwendet.

- Die Befragungsergebnisse des Jahres 2018 interpretieren wir ebenso wie die Befragungsergebnisse der vergangenen Jahre als Beschreibung des Gründungsgeschehens des jeweiligen Kalenderjahres. Aufgrund des gegebenen Befragungsdesigns des KfW-Gründungsmonitors als telefonische Zufallsbefragung im zweiten Halbjahr eines Jahres über einen Zeitraum von fünf Monaten und der zu Grunde gelegten Definition einer Existenzgründung als Schritt in die Selbstständigkeit innerhalb der letzten 12 Monate vor dem Befragungszeitpunkt ist es nicht möglich, das Gründungsgeschehen kalenderjahrgenau zu erfassen. So starteten beispielsweise etwa 16 % der mit der Befragung 2018 identifizierten Gründer ihre Selbstständigkeit bereits im Jahr 2017. Für die Befragungsjahre 2006–2018 liegen die entsprechenden Anteile zwischen 15 und 25 %. In den Befragungen der Jahre 2000 bis 2005 wurde das genaue Gründungsdatum nicht erhoben. Unter Berücksichtigung der Lage der jeweiligen Feldphase kann für die Befragungsjahre 2000, 2003, 2004

und 2005 ebenfalls davon ausgegangen werden, dass rund ein Viertel der Gründer im jeweiligen Vorjahr startete. In den Jahren 2001 und 2002 dürften diese Anteile aufgrund der früher gelegenen Feldphasen bei ca. 50 % liegen.

Zur Wahrung eines besseren Leseflusses wird das generische Maskulinum verwendet. Entsprechend umfasst die verwendete Schreibform (z. B. „Gründer“) Frauen und Männer, ohne Substantive in einer Schreibweise wiederzugeben, die gleichzeitig auch eine explizite weibliche Form aufnimmt (z. B. „Gründer/innen“, „GründerInnen“ oder „Gründer*innen“).

- In methodischer Hinsicht wird in dieser Studie der Tatsache Rechnung getragen, dass Aussagen über Grundgesamtheiten, die auf Stichproben beruhen, mit einer statistischen Unsicherheit behaftet sind. Diese Unsicherheit fällt unter sonst gleichen Bedingungen umso größer aus, je kleiner die Stichprobe ist, auf der eine Auswertung beruht. Die im Tabellen- und Methodenband in grafischer Form dargestellten gewichteten Werte werden deshalb i. d. R. mit ihrem Vertrauensintervall (95 %-Konfidenzintervallen) ausgewiesen. Je kleiner beispielsweise in einem Balkendiagramm das 95 %-Konfidenzintervall relativ zur Länge des zugehörigen Balkens (bzw. dem Anteils- oder Mittelwert) ist, desto näher liegt der auf Basis der Stichprobe geschätzte Wert am „wahren“ Wert. Konfidenzintervalle dienen ferner dem Wertevergleich. Nur wenn sich die Konfidenzintervalle von zu vergleichenden Werten nicht überlappen, sind diese Werte aus statistischer Sicht voneinander verschieden. Bei den ausgewiesenen Regressionsanalysen lässt sich auf Basis der Standardfehler und t-Werte auf die statistische Signifikanz der geschätzten Effekte schließen. ■

Tabellen und Grafiken

Personenmerkmale

Tabelle 1: Ausgewählte Merkmale der Gründer 2018

Anteile auf volle Prozent gerundet

	Alle Gründer	Vollerwerb	Nebenerwerb	Bevölkerung
Frauen	40	38	41	49
Alter				
18 bis 24 Jahre	14	11	17	12
25 bis 34 Jahre	30	31	30	20
35 bis 44 Jahre	26	28	25	19
45 bis 54 Jahre	19	21	17	25
55 bis 64 Jahre	10	8	11	23
Staatsangehörigkeit				
Schon immer deutsch	77	70	84	78
Eingebürgert oder Spätaussiedler	8	7	9	8
EU27-Ausländer	4	4	4	6
Nicht-EU-Ausländer	10	18	3	8
Berufsabschluss				
Universität	18	18	19	13
Fachhochschule, Berufsakademie u. ä.	11	12	10	9
Fachschule, Meisterschule	7	7	7	5
Lehre, Berufsfachschule	45	43	47	48
Kein Berufsabschluss	18	20	17	24
Ausbildungsinhalt (bedingt auf einschlägigen Berufsabschluss)				
Anteil Studienabschluss in einem MINT-Fach*	32	25	38	39
Anteil Berufsausbildung technischer Art**	34	29	37	29
(Vorheriger) Erwerbsstatus				
Leitender Angestellter	16	17	14	10
Sonstiger Angestellter	27	17	36	37
Beamter	1	0	1	4
Arbeiter	11	12	11	16
Selbstständig	8	11	6	7
Arbeitslos	14	25	5	4
Student	12	9	13	7
Erwerbsinaktiv***	12	9	14	14
Gründungsmotiv				
Um Geschäftsidee auszunutzen	70	62	77	.
Keine bessere Erwerbsalternative	27	34	21	.
Anderes Motiv	3	4	2	.
Wohnort Ostdeutschland	26	26	26	22

	Alle Gründer	Vollerwerb	Nebenerwerb	Bevölkerung
Gemeindegröße				
Unter 5.000 Einwohner	9	8	11	12
5.000 bis unter 20.000 Einwohner	22	16	27	27
20.000 bis unter 100.000 Einwohner	28	30	26	28
100.000 bis unter 500.000 Einwohner	18	20	16	15
Ab 500.000 Einwohner	23	27	20	18

* MINT-Studienfächer sind mathematische, ingenieur- und naturwissenschaftliche sowie technische Studienfächer an Hochschulen und Berufsakademien.

** Technische Berufsausbildungen sind hier definiert als die Berufsbereiche (gemäß der Definition der BA) „Rohstoffgewinnung, Produktion, Fertigung“, „Bau, Architektur, Vermessung, Gebäudetechnik“ sowie „Naturwissenschaft, Geografie, Informatik“.

Für die Fachrichtung des Studienabschlusses (MINT) sowie der Berufsausbildung (technisch) ist zu beachten, dass mehrere Studienabschlüsse bzw. Berufsausbildungen möglich sind. Die Variable wurde so kodiert, dass Personen der Kategorie zugeordnet werden, wenn sie in einem Studium diesen Abschluss bzw. eine solche Ausbildung absolviert haben.

*** Erwerbsinaktiv war, wer zur Gruppe der so genannten Nichterwerbspersonen zählte. Dazu gehören Personen, die keinerlei auf Erwerb gerichtete Tätigkeit ausüben oder suchen, beispielsweise Schüler, Studenten, ältere Personen und Frauen oder Männer, die ausschließlich im eigenen Haushalt tätig sind (<http://www.bpb.de/nachschlagen/lexika/lexikon-der-wirtschaft/19248/erwerbspersonen>).

Grafische Darstellungen ausgewählter Gründermerkmale inklusive Beobachtungszahlen, Jahresvergleichen und Konfidenzintervallen finden sich im Anschluss.

Die letzte Tabellenspalte enthält zu Vergleichszwecken die Verteilungen der Merkmale für alle antwortenden Personen (Gründer und Nicht-Gründer) des KfW-Gründungsmonitors.

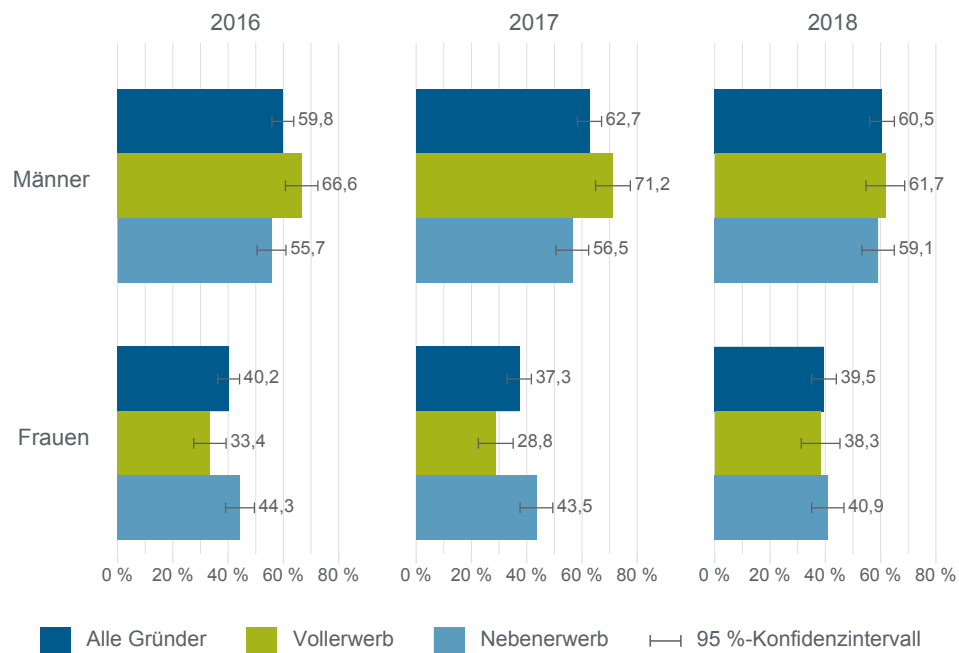
Tabelle 2: Bestimmungsfaktoren der persönlichen Gründungsentscheidung

Abhängige Variable: Gründungsentscheidung in den letzten 12 Monaten						
Modelle:	Probit		Multinomiales Probit			
	(1) Gründer gesamt (Gründer: y=1, kein Gründer: y=0)		(2) Nebenerwerbsgründer (Gründer: y=1, kein Gründer y=0)		(3) Vollerwerbsgründer (Gründer: y=2, kein Gründer y=0)	
	dF / dx	t-Wert	dF / dx	t-Wert	dF / dx	t-Wert
Selbstständige Bekannte (=„Role Model“ ja)	0,003*	1,69	0,000	0,17	0,003**	2,37
Geschlecht (=weiblich)	-0,014***	-7,72	-0,003**	-2,52	-0,010***	-8,65
Alter (Ref.: 35–44 Jahre)						
18 bis 24 Jahre	0,014***	3,90	0,015***	5,41	-0,002	-0,76
25 bis 34 Jahre	0,014***	5,80	0,010***	5,12	0,005***	2,86
45 bis 54 Jahre	-0,020***	-8,41	-0,012***	-6,55	-0,008***	-4,99
55 bis 64 Jahre	-0,051***	-17,76	-0,026***	-11,58	-0,025***	-12,75
Staatsangehörigkeit (=schon immer deutsch)	-0,003	-1,01	0,001	0,58	-0,004**	-2,26
Berufsabschluss (Ref.: Lehre)						
Universität	0,032***	14,34	0,019***	11,05	0,013***	8,77
Fachhochschule, BA u. ä.	0,019***	7,54	0,012***	5,87	0,008***	4,57
Fachschule, Meisterschule	0,017***	5,27	0,006**	2,38	0,011***	5,18
Kein Berufsabschluss	-0,013***	-4,15	-0,004	-1,56	-0,010***	-4,46
(Vorheriger) Arbeitsmarktstatus (Ref.: abhängig beschäftigt)						
Selbstständig	0,031***	10,86	0,008***	3,38	0,022***	12,31
Arbeitslos	0,063***	20,20	0,010***	3,54	0,044***	23,87
Erwerbsinaktiv ⁺	0,022***	9,33	0,014***	7,73	0,008***	4,55
Region (=Ostdeutschland)	-0,010***	9,33	-0,010***	-5,81	-0,000	-0,16
Anzahl der Beobachtungen	80.933		80.933			
Beobachtete Wahrscheinlichkeit in der Stichprobe	6,30151 %		3,63634 %		2,66517 %	
Geschätzte Wahrscheinlichkeit	6,30179 %		3,63645 %		2,66558 %	
Log likelihood	-18.164,961		-21.427,858			

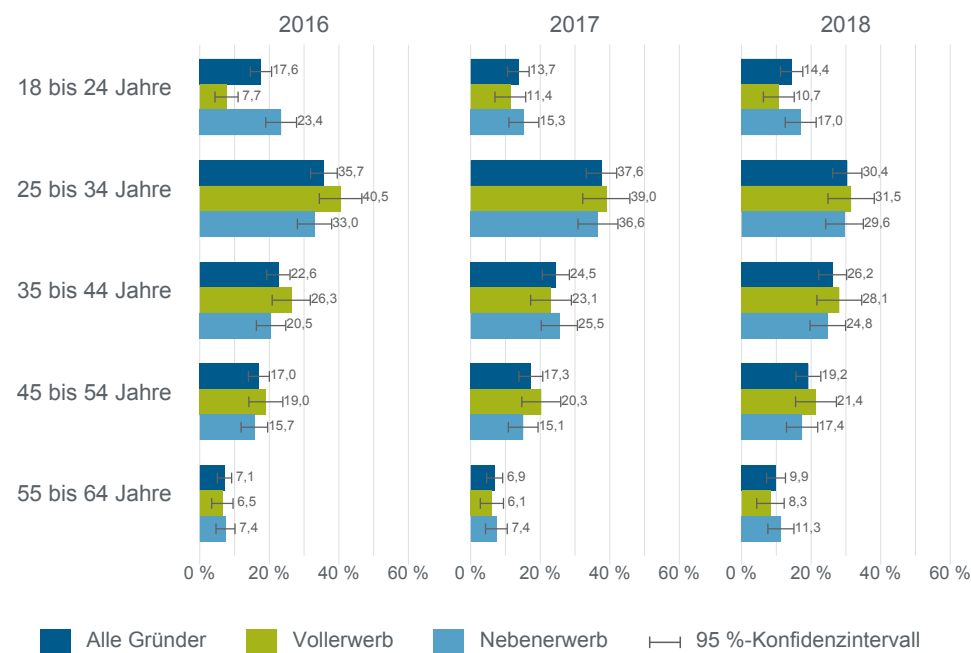
Die ausgewiesenen Effekte entsprechen der durchschnittlichen Veränderung der bedingten Wahrscheinlichkeit für die Realisierung einer Existenzgründung bei Variation eines Personenmerkmals ausgehend von der jeweiligen Referenz (durchschnittliche diskrete Effekte; die durchschnittlichen Merkmalsausprägungen der Bevölkerung sind in Tabelle 1 ausgewiesen).

* Effekt signifikant auf dem 90 %, ** 95 % und *** 99 %-Vertrauensniveau, t-Werte heteroskedastiekonsistent. Die Schätzung basiert auf den ungewichteten Beobachtungen der Befragungswellen 2011–2018. Nicht ausgewiesene, weitere Einflussfaktoren: Befragungsjahre, Art des Interviews (Mobil / Festnetz), Ortsgröße (fünf Klassen).

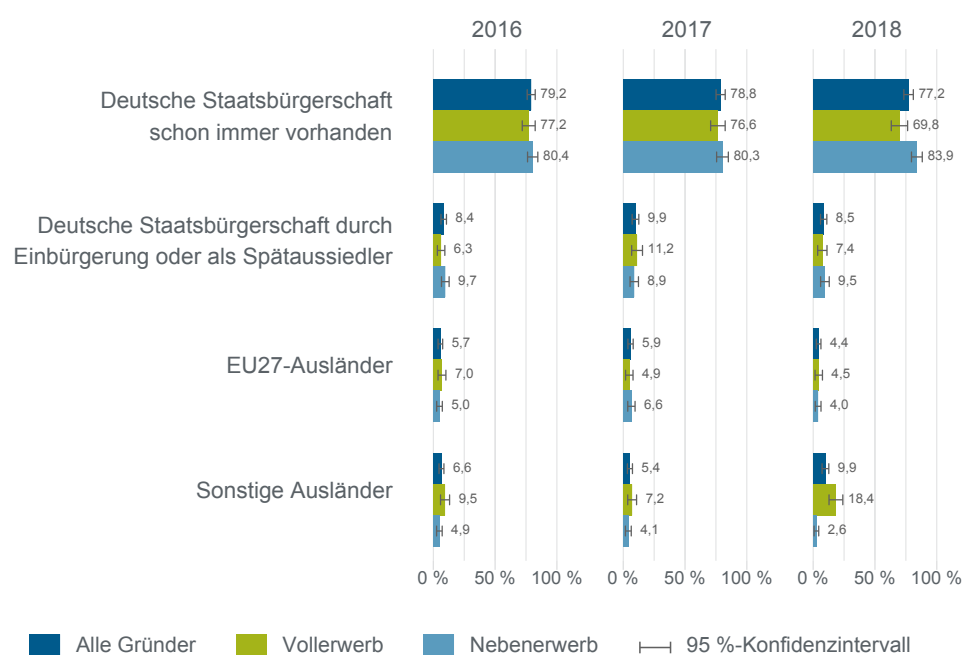
⁺ Erwerbsinaktiv war, wer zur Gruppe der so genannten Nichterwerbspersonen zählte. Dazu gehören Personen, die keinerlei auf Erwerb gerichtete Tätigkeit ausüben oder suchen, beispielsweise Schüler, Studenten, ältere Personen und Frauen oder Männer, die ausschließlich im eigenen Haushalt tätig sind (<http://www.bpb.de/nachschlagen/lexika/lexikon-der-wirtschaft/19248/erwerbspersonen>).

Grafik 1: Gründer nach Geschlecht

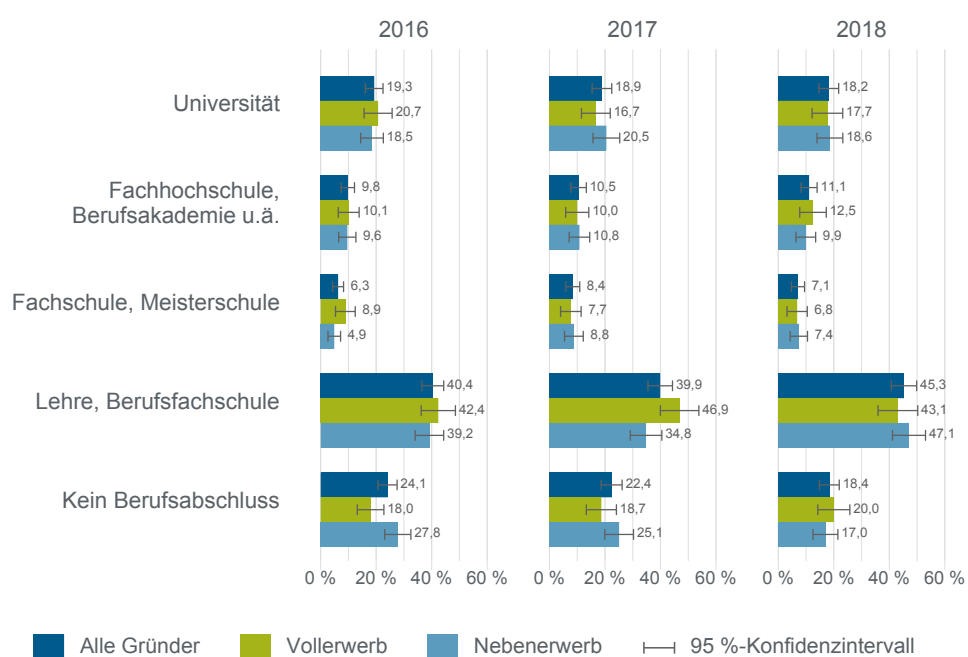
Lesehilfe: 39,5 % der Gründer im Jahr 2018 waren Frauen.

Grafik 2: Gründer nach Altersklassen

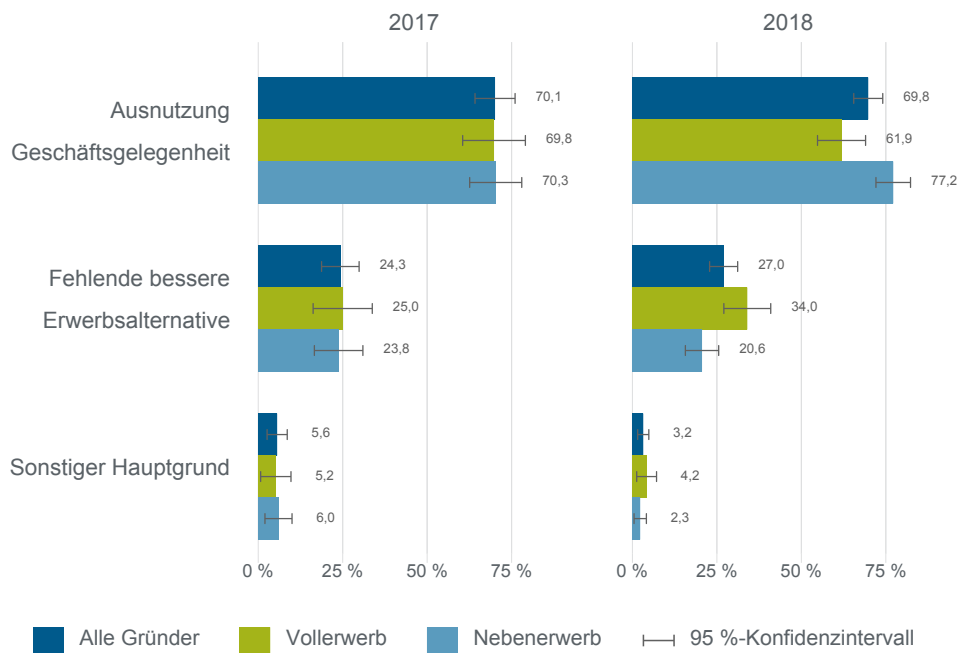
Lesehilfe: 21,4 % der Vollerwerbsgründer im Jahr 2018 waren 45 bis 54 Jahre alt.

Grafik 3: Gründer nach Staatsangehörigkeit

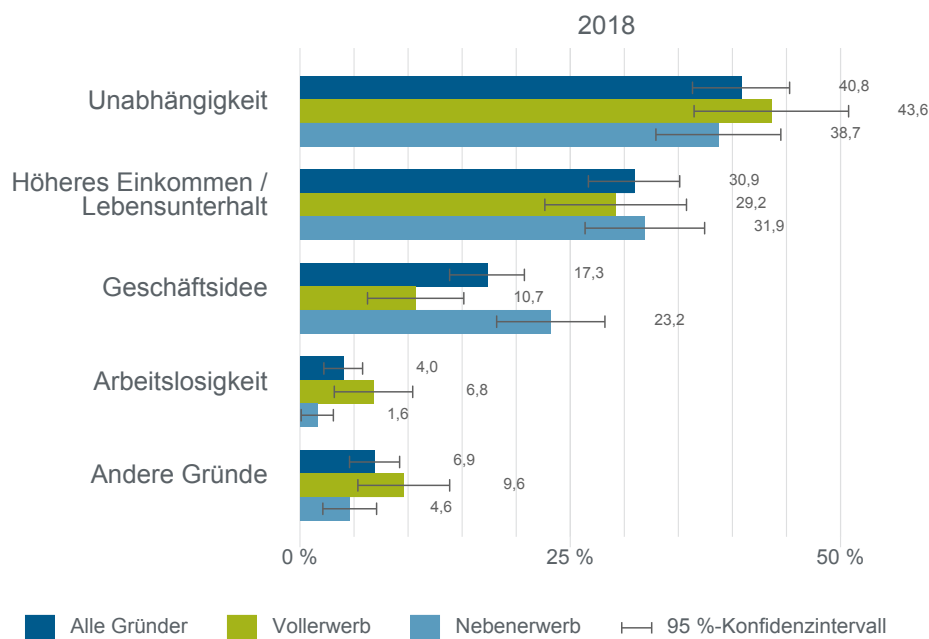
Lesehilfe: 69,8 % der Vollerwerbsgründer im Jahr 2018 hatten von Geburt an die deutsche Staatsangehörigkeit.

Grafik 4: Gründer nach Berufsabschluss

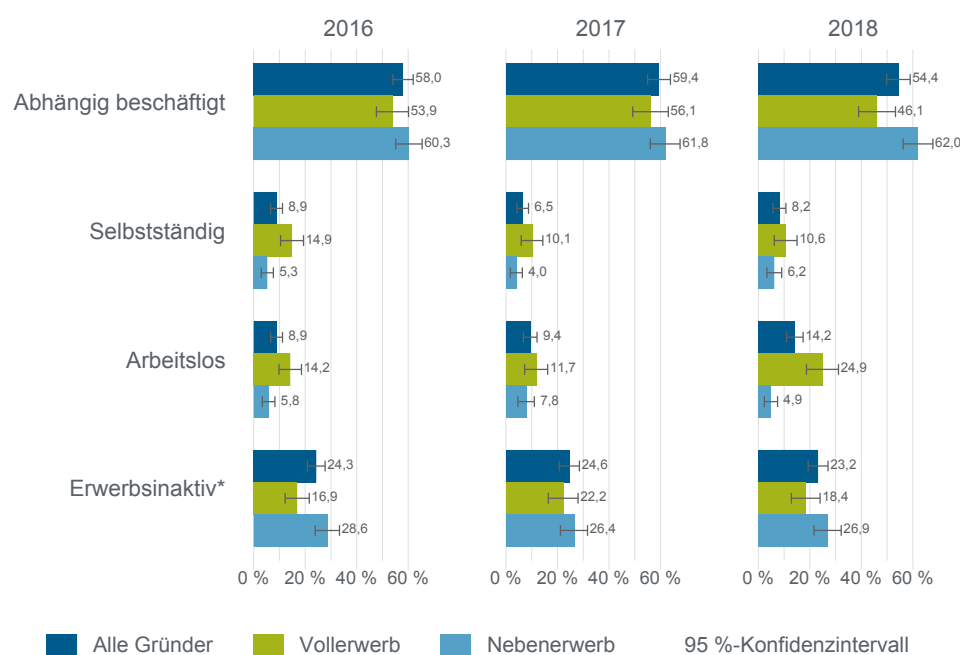
Lesehilfe: 17,7 % der Vollerwerbsgründer im Jahr 2018 hatten einen Universitätsabschluss.

Grafik 5: Anlass der Gründung

Lesehilfe: Bei 61,9 % der Vollerwerbsgründer im Jahr 2018 war die Ausnutzung einer Geschäftsgelegenheit Anlass der Gründung (Anlass der Gründung in dieser Form erst **seit 2017** erhoben).

Grafik 6: Motiv der Gründung

Lesehilfe: Für 17,3 % der Gründer im Jahr 2018 war eine Geschäftsidee Motiv für ihre Gründung (Gründungsmotiv in dieser Form erst **seit 2018** erhoben).

Grafik 7: Gründer nach Erwerbsstatus

Lesehilfe: 46,1 % der Vollerwerbsgründer im Jahr 2018 waren vor ihrer Gründung abhängig beschäftigt.

* Erwerbsinaktiv war, wer zur Gruppe der so genannten Nichterwerbspersonen zählte. Dazu gehören Personen, die keinerlei auf Erwerb gerichtete Tätigkeit ausüben oder suchen, beispielsweise Schüler, Studenten, ältere Personen und Frauen oder Männer, die ausschließlich im eigenen Haushalt tätig sind (<http://www.bpb.de/nachschlagen/lexika/lexikon-der-wirtschaft/19248/erwerbspersonen>).

Tabelle 3: Wahrnehmung von Hemmnissen durch Gründer

Anteile in Prozent

Hemmnisse	2008	2009	2010	2011	2012	2013	2014	2015	2016	2017	2018
Bürokratie	29	27	29	33	37	37	34	35	37	43	45
Belastung von Familie	25	26	26	28	29	30	29	24	31	32	31
Kundenzugang	26	26	24	24	28	27	31	21	26	35	29
Finanzielles Risiko	19	22	19	22	22	21	25	19	23	26	28
Abstiegsangst bei Scheitern	23	26	21	21	22	21	23	17	17	17	21
Fehlende Finanzierung	13	10	14	16	20	17	20	15	16	14	17
Opportunitätskosten	14	11	17	18	18	22	22	19	19	25	17
Kaufmännische Kenntnisse	19	18	13	19	19	17	20	16	17	24	17
Fachliche Qualifikation	14	14	11	13	17	13	14	14	15	18	16
Konjunktur	26	29	23	20	22	23	24	16	17	14	15
Unausgereifte Geschäftsidee	9	10	11	14	13	14	14	12	16	19	13
Zugang zu Fördermitteln	10	9	10	12	13	13	14	9	9	9	12
Fehlende Mitarbeiter	9	5	9	9	14	10	12	9	12	17	12
Fehlende Mitgründer	5	4	4	9	7	7	9	7	10	12	10
Zu hohes Alter	5	4	4	3	6	7	5	4	3	7	5
Fehlende Lieferanten	5	6	5	6	6	4	5	5	6	8	5

Lesehilfe: 45 % der Gründer des Jahres 2018 nahmen bei ihrer Gründung Probleme mit bürokratischen Hürden und Verzögerungen wahr.

Tabelle 4: Wahrnehmung von Hemmnissen durch Gründungsplanabbrecher

Anteile in Prozent

Hemmnisse	2008	2009	2010	2011	2012	2013	2014	2015	2016	2017	2018
Finanzielles Risiko	70	65	64	62	65	63	64	64	58	66	66
Fehlende Finanzierung	39	43	51	48	53	52	53	51	47	52	57
Bürokratie	37	28	29	33	36	40	45	38	37	48	50
Abstiegsangst bei Scheitern	53	51	48	47	47	40	40	44	41	42	48
Belastung von Familie	42	37	36	37	43	40	38	43	39	46	47
Opportunitätskosten	37	28	35	34	42	43	44	46	44	45	45
Unausgereifte Geschäftsidee	29	37	35	39	36	36	34	35	37	42	40
Kaufmännische Kenntnisse	31	33	26	27	32	31	33	31	29	33	34
Kundenzugang	29	29	23	26	22	26	27	21	25	29	31
Konjunktur	48	54	41	36	35	35	31	27	25	28	29
Fehlende Mitgründer	26	30	21	25	25	30	30	26	22	27	27
Fehlende Mitarbeiter	16	17	13	18	18	20	19	18	14	27	26
Fachliche Qualifikation	18	24	19	24	24	23	23	25	21	27	26
Zu hohes Alter	13	13	12	15	12	15	18	12	12	15	16
Zugang zu Fördermitteln	16	11	14	16	18	17	19	12	12	13	11
Fehlende Lieferanten	10	9	9	11	10	9	11	9	7	10	11

Lesehilfe: 50 % der Gründungsplanabbrecher des Jahres 2018 nahmen bei ihrer Gründungsplanung Probleme mit bürokratischen Hürden und Verzögerungen wahr.

Tabelle 5: Barrierewirkung von Gründungshemmnissen

Saldo in Prozentpunkten

Hemmnisse	2008	2009	2010	2011	2012	2013	2014	2015	2016	2017	2018
Fehlende Finanzierung	26	33	37	31	33	36	33	36	31	38	39
Finanzielles Risiko	51	43	44	40	43	42	39	45	35	40	38
Opportunitätskosten	23	17	18	16	24	20	22	27	24	20	27
Abstiegsangst bei Scheitern	31	25	27	26	25	20	17	28	23	25	27
Unausgereifte Geschäftsidee	20	27	24	25	23	22	21	23	21	23	27
Kaufmännische Kenntnisse	12	14	13	8	13	14	12	14	12	9	17
Fehlende Mitgründer	21	27	17	16	19	23	21	19	12	15	17
Belastung von Familie	17	10	10	10	15	10	8	19	8	13	16
Konjunktur	22	26	18	16	13	12	7	11	8	13	15
Fehlende Mitarbeiter	7	12	4	8	4	10	8	9	2	9	14
Zu hohes Alter	8	9	8	12	6	8	12	7	9	8	11
Fachliche Qualifikation	5	10	9	12	7	9	8	11	6	8	10
Fehlende Lieferanten	5	3	5	6	4	5	6	4	1	3	6
Bürokratie	8	1	0	-1	-1	3	10	4	0	6	5
Kundenzugang	3	3	0	2	-6	-1	-4	0	-2	-5	1
Zugang zu Fördermitteln	6	3	4	5	5	5	5	3	3	4	-1

Lesehilfe: Mit einem Saldo von 39 Prozentpunkten zwischen der Wahrnehmung von Gründungsplanabbrechern und tatsächlichen Gründern hatten im Jahr 2018 Finanzierungsschwierigkeiten die größte Barrierewirkung für die Umsetzung einer Existenzgründung.

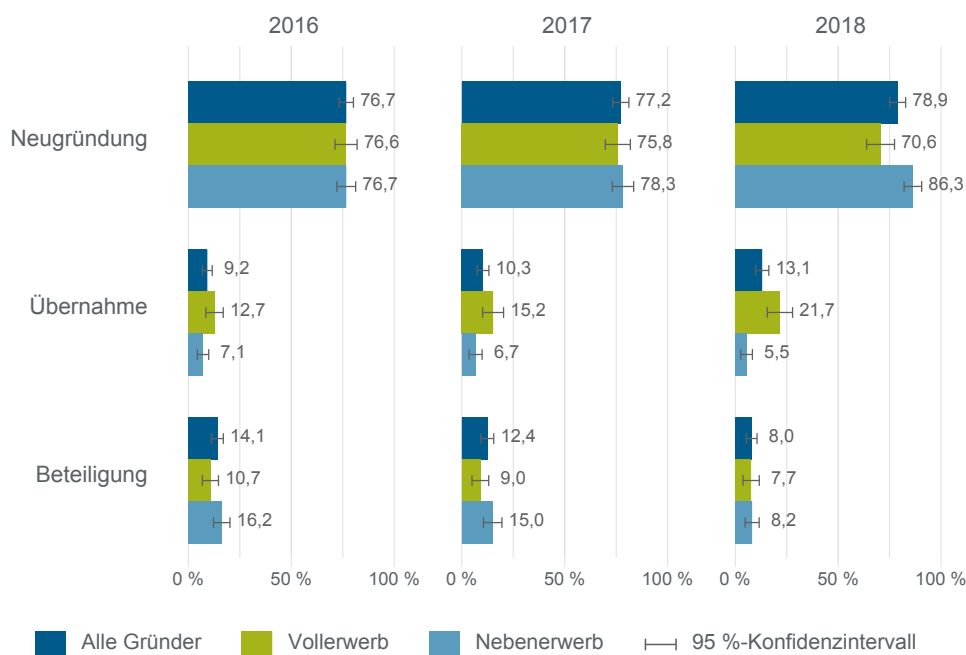
Merkmale der Gründungsprojekte

Tabelle 6: Ausgewählte Strukturmerkmale der Gründungen 2018

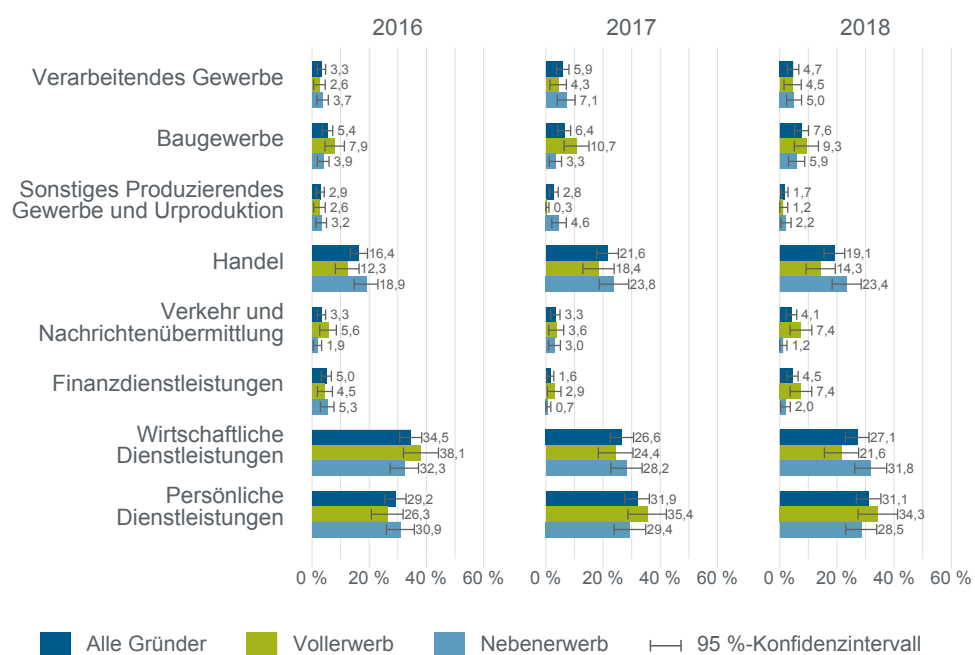
Anteile in Prozent

	Alle Gründer	Vollerwerb	Nebenerwerb
Gründungsform			
Neugründung	79	71	86
Übernahme	13	22	5
Beteiligung	8	8	8
Branche			
Verarbeitendes Gewerbe	5	4	5
Baugewerbe	8	9	6
Sonstiges Produzierendes Gewerbe und Urproduktion	2	1	2
Handel	19	14	23
Verkehr und Nachrichtenübermittlung	4	7	1
Finanzdienstleistungen	4	7	2
Wirtschaftliche Dienstleistungen	27	22	32
Persönliche Dienstleistungen	31	34	29
Neuheit der Produkte / Dienstleistungen			
Keine Marktneuheit	87	85	88
Regionale Marktneuheit	6	6	6
Deutschlandweite Marktneuheit	4	6	2
Weltweite Marktneuheit	4	3	4
Gründungsgröße			
Sologründer ohne Mitarbeiter	62	51	72
Sologründer mit Mitarbeitern	19	33	7
Teamgründer ohne Mitarbeiter	11	6	15
Teamgründer mit Mitarbeitern	8	9	6
Nachrichtlich: Gründungsgröße von Neugründungen			
Sologründer ohne Mitarbeiter	70	61	77
Sologründer mit Mitarbeitern	15	28	5
Teamgründer ohne Mitarbeiter	11	6	14
Teamgründer mit Mitarbeitern	4	4	5

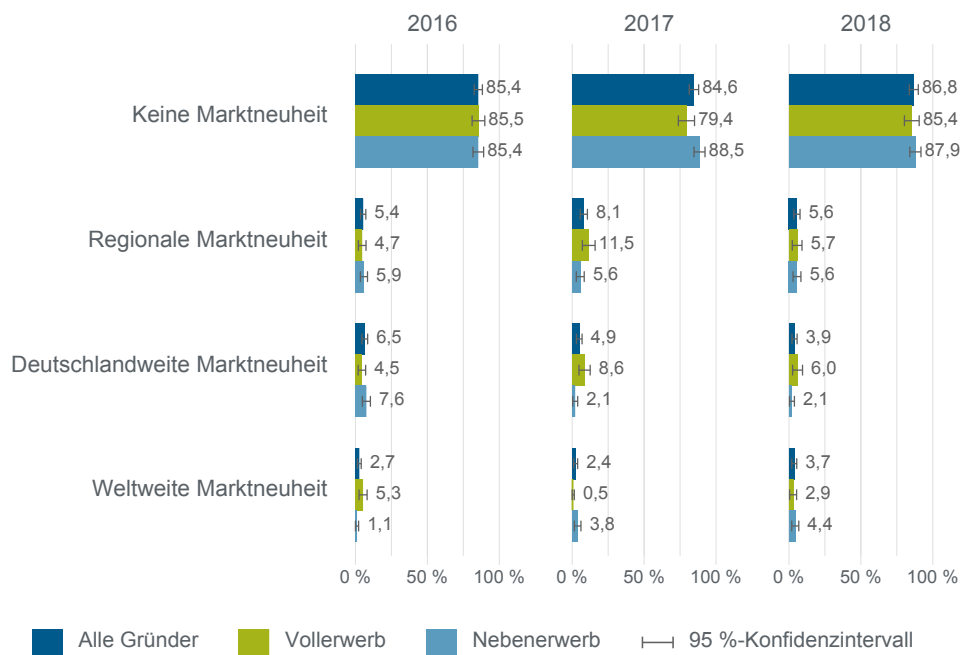
Grafische Darstellungen der Gründungsmerkmale inklusive Vorjahresvergleichen und Konfidenzintervallen finden sich im Anschluss. Den Fußnoten der Grafiken ist zu entnehmen, auf welchen Stichprobengrößen die dargestellten Verteilungen der Gründungsmerkmale beruhen.

Grafik 8: Form der Gründung (Neugründung, Übernahme oder Beteiligung)

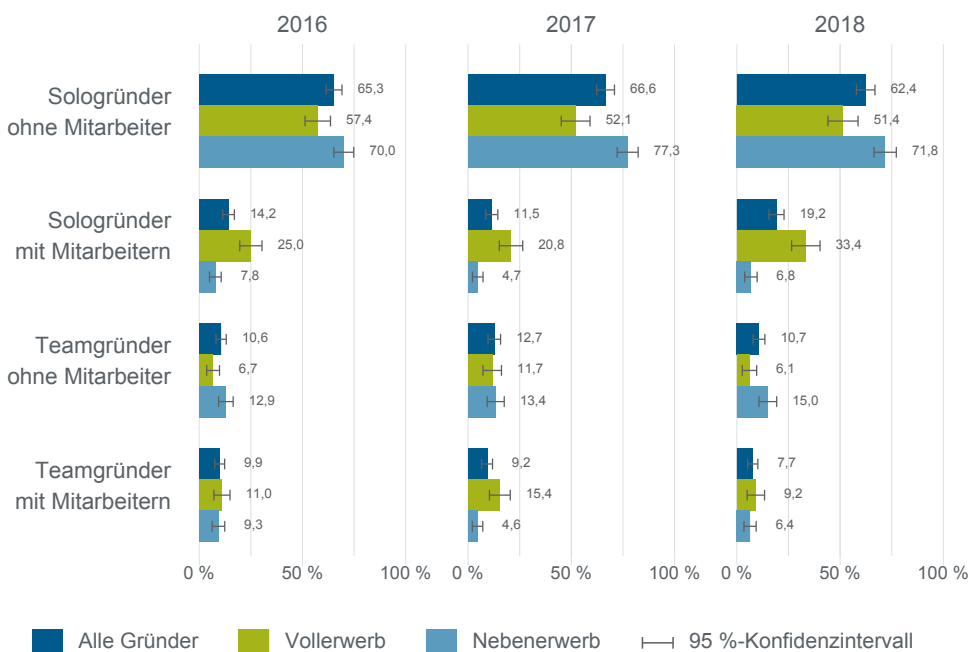
Lesehilfe: 70,6 % der Vollerwerbsgründer im Jahr 2018 haben sich mit einem neuen Unternehmen selbstständig gemacht.

Grafik 9: Gründer nach Sektoren

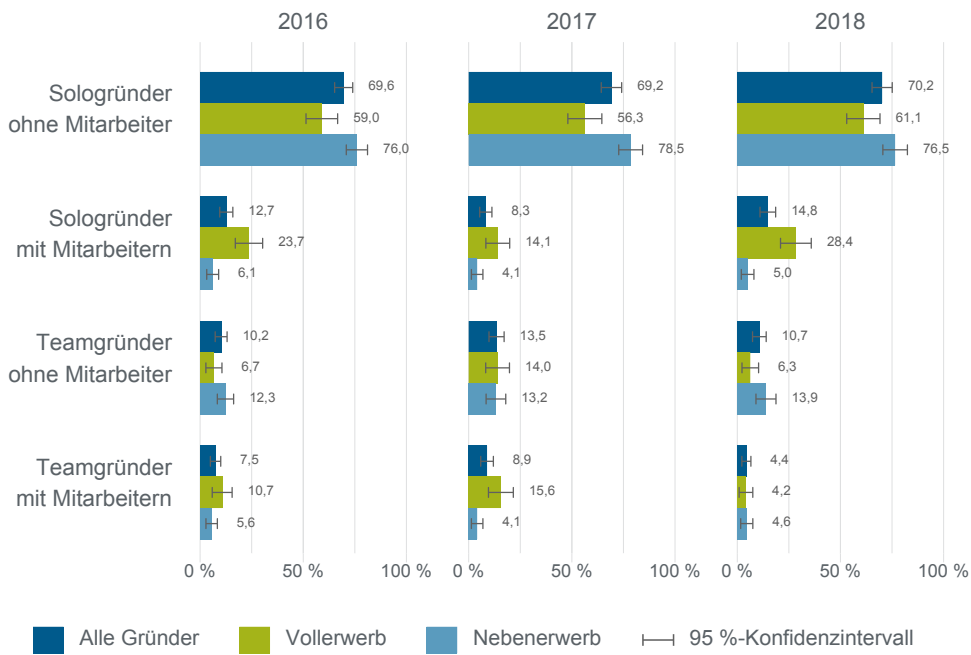
Lesehilfe: 9,3 % der Vollerwerbsgründer im Jahr 2018 haben sich im Baugewerbe selbstständig gemacht.

Grafik 10: Neuheitsgrad der angebotenen Produkte und Dienstleistungen

Lesehilfe: 6 % der Vollerwerbsgründer im Jahr 2018 haben sich mit einer deutschlandweiten Marktneuheit selbstständig gemacht.

Grafik 11: Größe der Gründungen

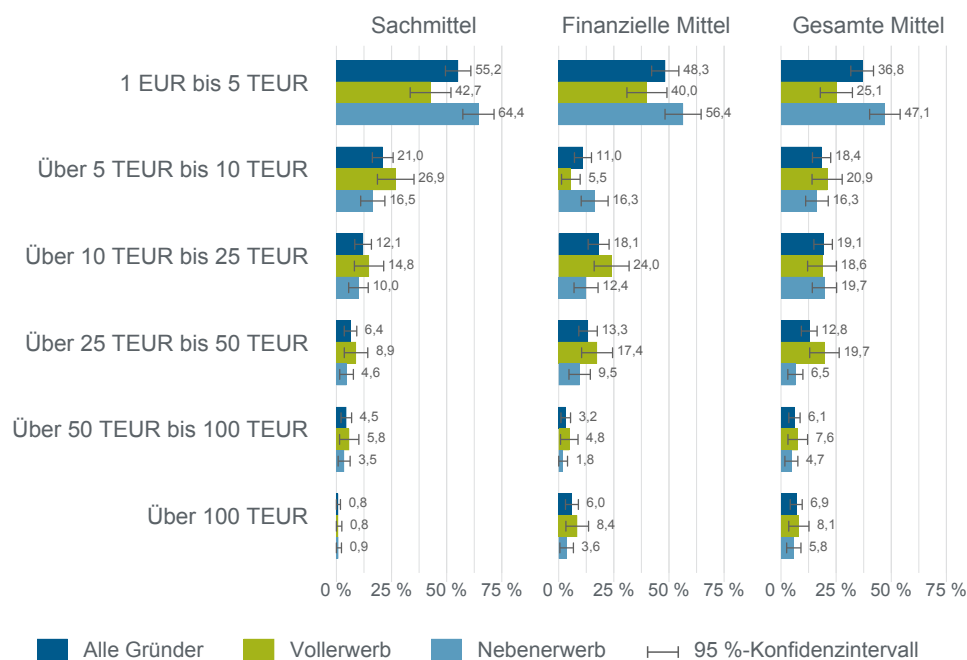
Lesehilfe: 33,4 % der Vollerwerbsgründer im Jahr 2018 haben sich ohne Teampartner (als Sologründer), aber mit Mitarbeitern selbstständig gemacht.

Grafik 12: Größe von Neugründungen

Lesehilfe: 28,4 % der Neugründer im Vollerwerb im Jahr 2018 haben sich ohne Teampartner (als Sologründer), aber mit Mitarbeitern selbstständig gemacht.

Gründungsfinanzierung

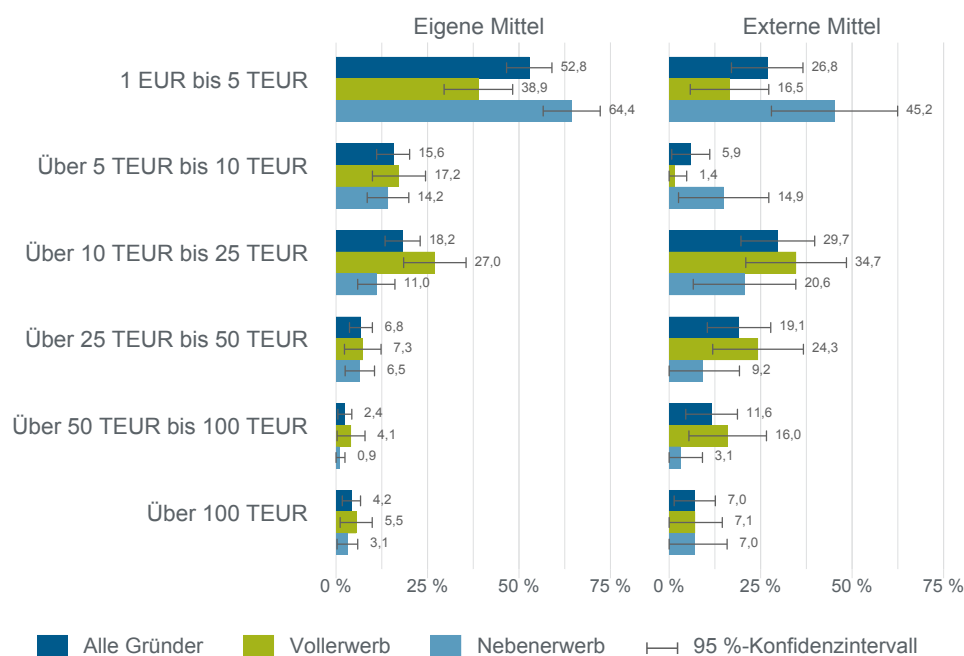
Grafik 13: Höhe des Ressourceneinsatzes nach Sachmitteln und finanziellen Mitteln, 2018



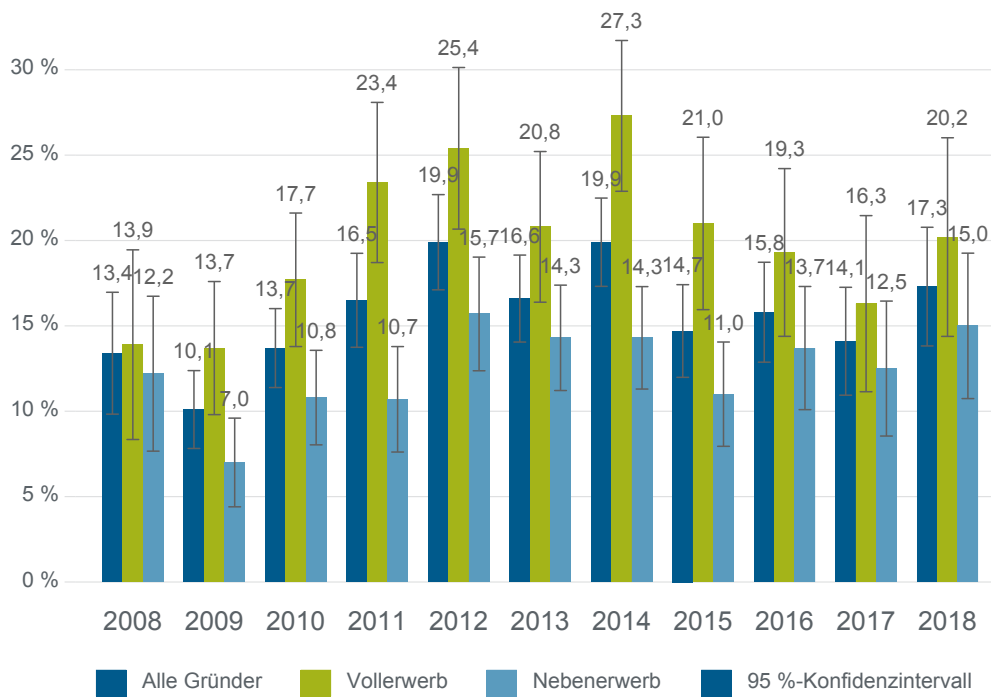
Die Spalte „Gesamte Mittel“ enthält Angaben für die Vereinigungsmenge von Gründern mit Sachmitteleinsatz und jenen mit finanziellem Mittelbedarf.

Lesehilfe: 48,3 % der Gründer des Jahres 2018, die Finanzmittel nutzten, haben bis zu 5.000 EUR eingesetzt.

Grafik 14: Höhe des Kapitaleinsatzes bei Nutzung eigener bzw. externer Finanzmittel, 2018



Lesehilfe: 29,7 % der Gründer des Jahres 2018, die sich über dritte Kapitalgeber finanzierten, setzten 10.000–25.000 EUR an externem Kapital ein.

Grafik 15: Finanzierungsschwierigkeiten

Lesehilfe: 20,2 % der Vollerwerbsgründer des Jahres 2018 nahmen Finanzierungsschwierigkeiten wahr.

Tabelle 7: Finanzierungsstruktur von Gründungen

Anteile (auf volle Prozent gerundet)

	Alle Gründer			Vollerwerb			Nebenerwerb		
	Ø `14-`16	Ø `15-`17	Ø `16-`18	Ø `14-`16	Ø `15-`17	Ø `16-`18	Ø `14-`16	Ø `15-`17	Ø `16-`18
Mittelnutzung nach Sach- und Finanzmitteln									
Weder Sach- noch Finanzmittel	9	9	8	5	6	5	11	11	10
Nur Sachmittel	28	28	29	26	26	27	30	29	30
Nur Finanzmittel	14	12	12	18	17	17	11	9	9
Sach- und Finanzmittel	50	51	51	50	51	51	49	50	50
Finanzmittelnutzung nach eigenen und externen Mitteln									
Nur eigene Mittel	65	64	64	52	53	55	75	74	72
Nur externe Mittel	8	10	11	11	15	16	6	6	6
Eigene und externe Mittel	27	26	25	37	32	29	20	20	22
Nutzung externer Finanzierungsquellen									
Bankdarlehen	33	31	28	30	29	29	37	32	27
Kontokorrentkredite*	8	7	7	8	6	6	7	8	10
Förderkredite	20	18	15	22	21	16	15	14	13
Darlehen oder Geschenke von Familie und Freunden	44	45	51	38	37	45	54	59	59
Bundesagentur für Arbeit	15	11	10	23	15	13	4	5	4
Andere Quellen (z. B. Beteiligungskapital, Lieferantenkredite etc.)	9	9	5	10	13	6	6	3	4
Nachrichtlich: Volumenanteile¹									
Bankdarlehen	48	47	46	40	34	37	62	66	61
Kontokorrentkredite ²	1	0	1	1	1	1	0	0	0
Förderkredite	21	24	20	30	36	28	6	6	9
Darlehen oder Geschenke von Familie und Freunden	24	23	28	20	20	28	29	26	29
Bundesagentur für Arbeit	2	1	2	2	1	3	1	1	0
Andere Quellen (z. B. Beteiligungskapital, Lieferantenkredite etc.)	5	5	2	7	8	3	2	1	1

¹ Die Volumenanteile wurden um Ausreißer (=1 % der höchsten jahresspezifischen Angaben zu den eingesetzten Finanzmitteln) bereinigt. Aufgrund stetiger Verbesserungen der Bereinigungsverfahren, sind Abweichungen zu früheren Veröffentlichungen möglich.

² Kontokorrentkredite sind typischerweise Dispositions- oder Betriebsmittelkredite.

Lesehilfe: Im Durchschnitt haben in den Jahre 2016 bis 2018 29 % aller Vollerwerbsgründer, die externe Mittel nutzten, Bankdarlehen in Anspruch genommen.

Tabelle 8: Bestimmungsfaktoren von Finanzierungsschwierigkeiten

Abhängige Variable: Finanzierungsschwierigkeiten vorhanden?

Modell: Probitschätzung (ja: y=1, nein: y=0)

Gründermerkmale	dF / dx (1)	t-Wert (2)	Projektmerkmale	dF / dx (3)	t-Wert (4)
Geschlecht (=weiblich)	0,005	0,38	Umfang (=Nebenerwerb)	-0,046***	-3,64
Alter (Ref.: 35–44 Jahre)			Form (Ref.: Neugründung)		
18 bis 24 Jahre	0,005	0,21	Übernahme	-0,010	-0,48
25 bis 34 Jahre	0,014	0,94	Beteiligung	-0,018	-0,99
45 bis 54 Jahre	0,005	-0,29	Branche (Ref.: wirtsch. Dienstleist.)		
55 bis 64 Jahre	-0,039*	-1,84	Verarbeitendes Gewerbe	0,061**	2,54
Staatsangehörigkeit (=deutsch)	-0,056***	-3,40	Baugewerbe	-0,014	-0,47
Berufsabschluss (Ref.: Lehre)			Handel	0,030*	1,77
Universität	-0,050***	-3,25	Persönliche Dienstleistungen	0,037**	2,54
Fachhochschule, BA u. ä.	-0,002	-0,14	Andere Branchen	0,011	0,36
Fachschule, Meisterschule	-0,042*	-1,93	Marktneuheit (Ref.: keine Neuheit)		
Kein Berufsabschluss	-0,013	-0,59	Regionale Neuheit	0,075***	4,15
Vorheriger Erwerbsstatus (Ref.: abhängig beschäftigt)			Überregionale Neuheit	0,084***	4,35
Selbstständig	-0,002	-0,12	Größe (Ref.: Sologründer ohne Mitarbeit.)		
Arbeitslos	0,086***	4,96	Sologründer mit Mitarbeitern	0,008	0,49
Erwerbsinaktiv	-0,011	-0,63	Teamgründer ohne Mitarbeiter	0,014	0,70
Gründungsmotiv (=Fehlende bessere Erwerbsmöglichkeit)	0,043***	3,24	Teamgründer mit Mitarbeitern	0,038*	1,90
Region (=Ostdeutschland)	0,027*	1,92	Finanzmitteleinsatz (Ref.: 1–10 TEUR)		
Selbstständige Bekannte (=„Role Model“ ja)	0,005	0,39	Ohne finanzielle Mittel	-0,070***	-4,74
			> 10–25 TEUR	0,044***	2,45
			> 25 TEUR	0,084***	4,76
Anzahl Beobachtungen	3.764				
Beobachtete Wahrscheinlichkeit der Stichprobe	15,32944 %				
Geschätzte Wahrscheinlichkeit	15,32702 %				
Log likelihood	-1.458,7265				

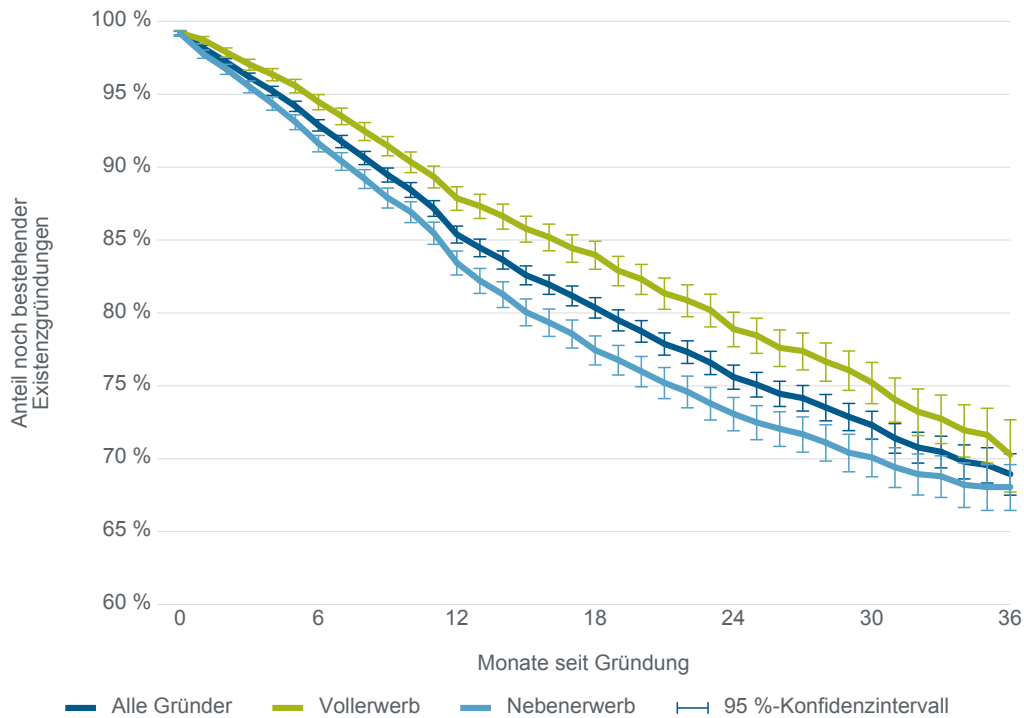
Die ausgewiesenen Effekte entsprechen der durchschnittlichen Veränderung der bedingten Wahrscheinlichkeit des Auftretens von Finanzierungsschwierigkeiten bei der Existenzgründung, wenn ein Gründer- oder Projektmerkmal ausgehend von der jeweiligen Referenz variiert (durchschnittliche diskrete Effekte).

* Effekt signifikant auf dem 90 %, ** 95 % und *** 99 %-Vertrauensniveau, t-Werte heteroskedastiekonsistent. Die Schätzung basiert auf den ungewichteten Beobachtungen zu den Gründungsprojekten der Befragungswellen 2011–2018, die bis zu 12 Monate vor dem Befragungszeitpunkt begonnen wurden.

Nicht ausgewiesene, weitere Einflussfaktoren: Zeit seit Gründung, Befragungsjahre, Art des Interviews (Mobil / Festnetz), Ortsgröße (fünf Klassen).

Abbruch von Gründungsprojekten

Grafik 16: Geschätzte Überlebensfunktion der Gründungen



Kaplan-Meier-Schätzungen zur Bestandsfestigkeit von Gründungsprojekten in den ersten 36 Monaten nach Gründung, getrennt nach Voll- und Nebenerwerb. Basis der Analyse sind Existenzgründungen aus den Erhebungen 2008–2018, die zum Befragungszeitpunkt nicht älter als drei Jahre waren.

Lesehilfe: 18 Monate nach Existenzgründung bestehen ca. 83 % der Gründungsprojekte von Vollerwerbsgründern noch, 17 % wurden in dieser Zeit beendet.

Tabelle 9: Bestimmungsfaktoren der Beendigung von Existenzgründungen

Abhängige Variable: Abbruch des Gründungsprojekts im Monat t nach der Gründung gegeben das Projekt hat bis t-1 existiert
 Modell: Logistisches Abgangsratenmodell mit zufälligen Effekten (Projekt beendet: $y(t)=1$; Projekt besteht fort: $y(t)=0$)

Gründermerkmale	dF / dx (1)	t-Wert (2)	Projektmerkmale	dF / dx (3)	t-Wert (4)
Geschlecht (=weiblich)	-0,0004	-0,62	Umfang (=Nebenerwerb)	-0,0005	-0,86
Alter (Ref.: 35–44 Jahre)			Form (Ref.: Neugründung)		
18 bis 24 Jahre	0,0117***	5,51	Übernahme	-0,0007	-0,65
25 bis 34 Jahre	0,0035***	4,59	Beteiligung	0,0071***	6,25
45 bis 54 Jahre	-0,0001	-0,35	Branche (Ref.: wirtsch. DL)		
55 bis 64 Jahre	0,0002	-0,29	Verarbeitendes Gewerbe	0,0019	1,20
Staatsangehörigkeit (=gebürtig deutsch)	-0,0021**	-2,20	Baugewerbe	-0,0010	-0,85
Berufsabschluss (Ref.: Lehre)			Handel	0,0036***	3,26
Universität	0,0002	0,28	Persönliche Dienstleistungen	-0,0002	-0,27
Fachhochschule, BA u. ä.	-0,0007	-0,89	Andere Branchen	-0,0039***	-3,49
Fachschule, Meisterschule	-0,0011	-0,96	Marktneuheit (Ref.: keine Neuheit)		
Kein Berufsabschluss	-0,0016*	-1,71	Regionale Neuheit	0,0023**	1,97
Vorheriger Erwerbsstatus (Ref.: abhängig beschäftigt)			Überregionale Neuheit	0,0016	1,30
Selbstständig	-0,0033***	-3,78	Größe (Ref.: Sologründer o. MA)		
Arbeitslos	0,0023**	2,33	Sologründer mit Mitarbeitern	-0,0020***	-2,76
Erwerbsinaktiv	-0,0001	-0,07	Teamgründer ohne Mitarbeiter	0,0027**	2,21
Motiv (Ref.: Geschäftsidee)			Teamgründer mit Mitarbeitern	0,0012	1,01
Fehlende Erwerbsalternative	0,0025***	3,61	Finanzmitteleinsatz (Ref.: 1–10 TEUR)		
Anderes Motiv	-0,0006	-0,96	Ohne finanzielle Mittel	0,0016**	2,25
Region (=Ostdeutschland)	-0,0008	-1,08	> 10–25 TEUR	-0,0024***	-2,86
Vorbereitungszeit (Ref.: 1 Monat)			> 25 TEUR	-0,0044***	-5,52
2 Monate	0,0003	0,26	Finanzierungsschwierigkeiten (=ja)	0,0028***	3,06
> 2–4 Monate	-0,0022**	-2,41			
> 4–12 Monate	-0,0050***	-5,90			
> 12 Monate	-0,0059***	-6,02			
Anzahl Existenzgründungen (davon innerhalb v. 36 M beendet)			7.117 (1.001)		
Beobachtete monatliche Abbruchwahrscheinlichkeit in der Stichprobe			0,9284 %		
Geschätzte monatliche Abbruchwahrscheinlichkeit			0,7576 %		
Beobachtete durchschnittliche Dauer beendeter Gründungsprojekte in der Stichprobe			10,7 Monate		
Log likelihood			-5.340,4355		

Die ausgewiesenen Effekte entsprechen der durchschnittlichen Veränderung der bedingten Wahrscheinlichkeit der Beendigung einer Existenzgründung bei Variation eines Gründer- oder Projektmerkmals ausgehend von der jeweiligen Referenz (durchschnittliche diskrete Effekte).

* Effekt signifikant auf dem 90 %, ** 95 % und *** 99 %-Vertrauensniveau, t-Werte heteroskedastiekonsistent. Die Schätzung basiert auf ungewichteten Angaben aus den Befragungswellen 2011–2017 zu beim Befragungszeitpunkt bis 36 Monate alte Gründungsprojekte.

Weitere Einflussfaktoren (nicht ausgewiesen): Zeit seit Gründung (linear und quadratisch), Befragungsjahre, Art des Interviews (Mobil / Festnetz), Ortsgröße (fünf Klassen).

Literatur

Behrends, S. und K. Kott (2009): Zuhause in Deutschland – Ausstattung und Wohnsituation privater Haushalte – Ausgabe 2009, Statistisches Bundesamt, Wiesbaden.

Brüderl, J., Preisendörfer P. und R. Ziegler (2007): Der Erfolg neu gegründeter Betriebe. Eine empirische Studie zu den Chancen und Risiken von Unternehmensgründungen, 3., erw. Aufl., Duncker & Humblot, Berlin.

European Commission (2016): E-Communications and the Digital Single Market, Special Eurobarometer No. 438.

Gabler, S. und S. Häder (Hrsg.) (2007): Mobilfunktelefonie – Eine Herausforderung für die Umfrageforschung, ZUMA Nachrichten Spezial Band 13, Gesellschaft Sozialwissenschaftlicher Infrastruktureinrichtungen, Mannheim.

Gabler, S. und S. Häder (2009): „Die Kombination von Mobilfunk- und Festnetzstichproben in Deutschland“, in: Weichbold M., Bacher J. und C. Wolf (Hrsg.), Umfrageforschung – Herausforderungen und Grenzen, S. 239–252.

Häder, M. und S. Häder (Hrsg.) (2009): Telefonbefragungen über das Mobilfunknetz – Konzept, Design und Umsetzung einer Strategie zur Datenerhebung, VS Verlag für Sozialwissenschaften, Wiesbaden.

Hoffmann, H. (2007): „Kombinierte Stichproben für Telefonumfragen – Ansätze in Europa“, in: Gabler S. und S. Häder (Hrsg.), Mobilfunktelefonie – Eine Herausforderung für die Umfrageforschung, ZUMA Nachrichten Spezial Band 13, Gesellschaft Sozialwissenschaftlicher Infrastruktureinrichtungen, Mannheim, S. 47–57.

Schneid, M. und A. Stiegler (2006): CATI – Wohin geht der Weg? planung & analyse 3/2006, S. 16–27.