

# DIGITALES ARCHIV

ZBW – Leibniz-Informationszentrum Wirtschaft  
ZBW – Leibniz Information Centre for Economics

Metzger, Georg

## Book

### Gründungstätigkeit in Deutschland 2019 : erster Anstieg seit 5 Jahren : 2020 im Schatten der Corona-Pandemie

#### Provided in Cooperation with:

KfW Bankengruppe, Frankfurt am Main

*Reference:* Metzger, Georg (2020). Gründungstätigkeit in Deutschland 2019 : erster Anstieg seit 5 Jahren : 2020 im Schatten der Corona-Pandemie. Frankfurt am Main : KfW Bankengruppe, Abteilung Volkswirtschaft.

<https://www.kfw.de/PDF/Download-Center/Konzernthemen/Research/PDF-Dokumente-Gr%C3%BCndungsmonitor/KfW-Gruendungsmonitor-2020.pdf>.

<https://www.kfw.de/PDF/Download-Center/Konzernthemen/Research/PDF-Dokumente-Gr%C3%BCndungsmonitor/KfW-Gruendungsmonitor-2020-Tabellen-und-Methodenband.pdf>.

This Version is available at:

<http://hdl.handle.net/11159/6165>

#### Kontakt/Contact

ZBW – Leibniz-Informationszentrum Wirtschaft/Leibniz Information Centre for Economics  
Düsternbrooker Weg 120  
24105 Kiel (Germany)  
E-Mail: [rights\[at\]zbw.eu](mailto:rights[at]zbw.eu)  
<https://www.zbw.eu/>

#### Standard-Nutzungsbedingungen:

Dieses Dokument darf zu eigenen wissenschaftlichen Zwecken und zum Privatgebrauch gespeichert und kopiert werden. Sie dürfen dieses Dokument nicht für öffentliche oder kommerzielle Zwecke vervielfältigen, öffentlich ausstellen, aufführen, vertreiben oder anderweitig nutzen. Sofern für das Dokument eine Open-Content-Lizenz verwendet wurde, so gelten abweichend von diesen Nutzungsbedingungen die in der Lizenz gewährten Nutzungsrechte.

<https://savearchive.zbw.eu/termsfuse>

#### Terms of use:

*This document may be saved and copied for your personal and scholarly purposes. You are not to copy it for public or commercial purposes, to exhibit the document in public, to perform, distribute or otherwise use the document in public. If the document is made available under a Creative Commons Licence you may exercise further usage rights as specified in the licence.*



KfW Research

# >>> KfW-Gründungsmonitor 2020 Tabellen- und Methodenband

Bank aus Verantwortung

**KfW**

## **Impressum**

Herausgeber

KfW Bankengruppe

Abteilung Volkswirtschaft

Palmengartenstraße 5-9

60325 Frankfurt am Main

Telefon 069 7431-0, Telefax 069 7431-2944

[www.kfw.de](http://www.kfw.de)

Autor

Dr. Georg Metzger, KfW Bankengruppe

Telefon 069 7431-9717

ISSN 1867 1489

Copyright Titelbild

Quelle: Getty Images / Fotograf Datacraft Co Ltd

Frankfurt am Main, Juli 2020

# Erhebungskonzept des KfW-Gründungsmonitors

In Deutschland existiert keine amtliche Statistik, die das Gründungsgeschehen in vollem Umfang widerspiegelt. Daher wird durch die KfW Bankengruppe seit dem Jahr 2000 der KfW-Gründungsmonitor als repräsentative Bevölkerungsbefragung zum Gründungsgeschehen in Deutschland erhoben. Mittlerweile existieren fünfzehn Befragungswellen der jährlichen Querschnittserhebung, die nicht nur für sich genommen wichtige Strukturinformationen zum Gründungsgeschehen eines jeweiligen Jahres bereitstellen, sondern in ihrer Kombination wertvolle Einblicke in die Gründungsdynamik zulassen. Im Lauf der Jahre wurde das Befragungsprogramm weiterentwickelt und an aktuelle Fragestellungen angepasst, sodass der KfW-Gründungsmonitor nun eine sehr umfassende Informationsquelle zum Gründungsgeschehen in Deutschland darstellt. Die erhobenen Daten und die hieraus resultierenden Publikationen haben sich zu einer festen Größe in der deutschen Gründungsforschung entwickelt. Darüber hinaus liefert der jährliche Bericht zum KfW-Gründungsmonitor politischen Entscheidungsträgern, Medien und der breiten Öffentlichkeit verständlich aufbereitete, ausführliche und aktuelle Analysen der Gründungsaktivität in Deutschland.

## Befragungsmethodik

Der KfW-Gründungsmonitor wird mittels computerunterstützter Telefoninterviews (CATI) erhoben. In der aktuellen Befragungswelle für das Jahr 2019 wurden 50.000 zufällig ausgewählte in Deutschland ansässige Personen interviewt. Durch spezielle, dem aktuellen Standard der Marktforschung entsprechende Verfahren bei der Stichprobengenerierung und Befragung wird eine weit gehende Repräsentativität des Datensatzes für die deutsche Wohnbevölkerung gewährleistet.

## Zielgruppe

Die Grundgesamtheit, über die der KfW-Gründungsmonitor repräsentativ Auskunft gibt, umfasst alle in der Bundesrepublik Deutschland ansässigen Personen im „gründungsrelevanten“ Alter von 18 bis 64 Jahren (2019: 51,5 Mio.).

## Erhebungsmethode und Feldphase

Die Befragung zum KfW-Gründungsmonitor nutzt moderne CATI-Verfahren, da der Fragebogen eine sehr komplexe Filterstruktur besitzt und es deshalb einer automatisierten (computerunterstützten) Führung durch seine Inhalte bedarf. Zudem verlangt der enge zeitliche Rahmen, in dem die benötigten Interviews durchzuführen sind, nach einer telefonischen Erhebung. Für die

Feldphase steht regelmäßig die zweite Hälfte jedes Kalenderjahres zur Verfügung. Die bisherigen Befragungen erfolgten in den Zeiträumen:

Befragungsjahr	Befragungszeitraum	Befragungsjahr	Befragungszeitraum
2000	02.08.–26.10.	2010	29.07.–18.12.
2001	14.05.–06.07.	2011	20.07.–17.12.
2002	15.04.–19.07.	2012	07.08.–06.12.
2003	18.08.–22.11.	2013	24.07.–05.12.
2004	16.08.–16.11.	2014	24.07.–03.12.
2005	22.08.–23.11.	2015	30.07.–04.12.
2006	21.08.–28.11.	2016	04.08.–12.12.
2007	27.08.–04.12.	2017	31.07.–11.12.
2008	20.08.–23.12.	2018	02.08.–09.12.
2009	27.07.–23.12.	2019	01.08.–19.12.

Bei der Erhebung zum KfW-Gründungsmonitor 2020 waren die täglichen Telefonzeiten bei Festnetznummern für die ersten sechs Kontaktversuche montags bis freitags von 16.00 bis 21.00 Uhr und samstags von 10.00 bis 18.00 Uhr. Terminvereinbarungen für Interviews wurden auch für Zeiten außerhalb der genannten Rahmenzeiten vorgenommen. Die Interviewsprache ist grundsätzlich deutsch.

## Fragebogeninhalte und Auswertungspotenzial

Existenzgründer werden mit einer Eingangsfrage identifiziert, die darauf abzielt, ob der Teilnehmer im Zeitraum von bis zu fünf Jahren vor dem Interviewtermin eine gewerbliche oder freiberufliche Selbstständigkeit im Voll- oder Nebenerwerb begonnen hat. Dabei werden sowohl Personen mit aktuell noch laufendem Selbstständigkeitsprojekt, als auch Gründer, die ihre Selbstständigkeit bereits wieder aufgegeben haben, erfasst. Im weiteren Interviewverlauf wird Gründern ein ausführliches Frageprogramm zu ihrer Person und ihrem Gründungsprojekt vorgelegt. Dabei handelt es sich beispielsweise um Fragen zu Ablauf und Art der Gründung, zu Mitarbeitern und Finanzierung, zum Fortbestand der Gründung sowie zur persönlichen Erwerbshistorie, beruflicher Qualifikation und weiteren soziodemografischen Merkmalen. Um Vergleiche von Gründern und Nicht-Gründern durchführen zu können, werden standardmäßig auch für eine große Zahl von Nicht-Gründern personenbezogene Informationen erhoben.

Das gewählte Befragungsdesign eröffnet verschiedene Auswertungsmöglichkeiten. Zum einen lassen sich Strukturkennzahlen des Gründungsgeschehens und ihre Entwicklung im Zeitverlauf analysieren. Zum ande-

ren ermöglicht die Gegenüberstellung von Gründern und Nicht-Gründern in der Bevölkerung Untersuchungen zur individuellen Gründungsentscheidung. Die Informationen zum Fortbestand des Gründungsprojekts lassen sich schließlich für Analysen zum Gründungsüberleben als zentralem unternehmerischem Erfolgsmaß (Brüderl et al., 2007) nutzen.

### Stichprobenstruktur

Die Stichprobenziehung beruht auf dem in der Marktforschung für CATI-Studien allgemein anerkannten und vom Arbeitskreis Deutscher Markt- und Sozialforschungsinstitute (ADM) empfohlenen Verfahren der Arbeitsgemeinschaft Media-Analyse (MA). Die Auswahlgesamtheit der Telefonanschlüsse umfasst das Universum aller in Deutschland möglichen Telefonnummern, sodass neben in öffentliche Verzeichnisse eingetragenen auch nicht eingetragene Nummern erreicht werden.

Aus der Auswahlgesamtheit der Festnetztelefonnummern erfolgt die Ziehung einer regional geschichteten Bruttostichprobe (der Menge aller potenziell anzurufenden Festnetznummern). Dabei werden Geschäftsanschlüsse, soweit im Vorfeld eindeutig identifizierbar, aus der Auswahlgesamtheit ausgeschlossen. Kommen dennoch Verbindungen mit Geschäftsanschlüssen zu Stande, wird das Interview abgebrochen.

Während die Beschränkung der Stichprobenauswahl auf Festnetztelefonnummern bis vor wenigen Jahren unumstritten und unproblematisch war, zeichnet sich jüngst eine Zunahme von Haushalten ab, die nur noch über das Mobilfunknetz telefonisch zu erreichen sind. Für Deutschland lag der Anteil dieser „Mobile-only“-Haushalte im Oktober 2015 bei 15 % (European Commission, 2016). Besonders bei Single-Haushalten und bei den unter 30-jährigen Personen ist eine ausschließlich mobile Erreichbarkeit weit verbreitet.<sup>1</sup> Um auch diese Bevölkerungsgruppe zu erreichen und repräsentativ zu erfassen, ist die Berücksichtigung von Mobilfunknummern unumgänglich. Die Stichprobengenerierung für den KfW-Gründungsmonitor griff in der Befragung 2010 erstmalig auf einen entsprechenden Dual-Frame-Ansatz zurück, im Zuge dessen neben einer Festnetztranche eine Mobilfunktranche zugespielt wird.

<sup>1</sup> Etwas ältere Untersuchungen, beispielsweise auf Basis der Einkommens- und Verbrauchsstichprobe kommen zu ähnlichen Ergebnissen. So besitzen unter Haushalten, in denen der Haupteinkommensbezieher unter 25 Jahre alt ist, rund 35 % keinen Festnetzanschluss (Ergebnisse der Einkommens- und Verbrauchsstichprobe 2008 des Statistischen Bundesamtes; Behrends und Kott, 2009). Vgl. auch Schneid und Stiegler (2006) sowie die Beiträge in den Sammelbänden von Gabler und Häder (2007) sowie Häder und Häder (2009) zur Diskussion der Zukunftsfähigkeit von Telefonumfragen.

Da Mobilfunknummern keine Regionalinformationen tragen, erfolgt keine regionale Schichtung der Mobilfunkstichprobe. Zum Zweck der Stichprobengewichtung werden jedoch die Postleitzahl bzw. die Gemeinde der Interviewteilnehmer erfasst (vgl. Hoffmann, 2007, Gabler und Häder, 2009).

In der Feldphase des Projekts werden die Telefonnummern der Bruttostichprobe sukzessive „abtelefoniert“, bis eine Zahl von 50.000 vollständigen Interviews mit Privathaushalten erreicht ist. Diese 50.000 Merkmalsträger bilden die Nettostichprobe des KfW-Gründungsmonitors. Die Feldsteuerung im Dual-Frame-Ansatz erfolgt seit dem Jahr 2010 so, dass der Anteil realisierter Mobilfunkinterviews an der gesamten Nettostichprobe im Bereich von 35–40 % liegt.

### Stichprobengewichtung und Hochrechnung der Befragungsergebnisse

Um von der Nettostichprobe auf die Grundgesamtheit schließen zu können, werden die Befragungsergebnisse gewichtet. Dies geschieht mittels Gewichtungsfaktoren, die so gewählt sind, dass die Verteilung der gewichteten Stichprobe hinsichtlich der Merkmale Bundesland, Gemeindegrößenklasse, Geschlecht, Alter, Berufsausbildungsabschluss und Staatsangehörigkeit der Verteilung dieser Merkmale in der Grundgesamtheit der 18- bis 64-Jährigen in Deutschland ansässigen Bevölkerung entspricht. Die Gewichtung anhand der genannten Merkmale verfolgt das Ziel, Repräsentativität in Bezug auf das erfasste Gründungsgeschehen zu erreichen. Die jährlichen Befragungswellen enthalten jeweils zwei Gewichtungsfaktoren, einen zur Gewichtung der Gesamtstichprobe der 50.000 Personen und einen zur Gewichtung der Unterstichprobe der gut 5.000 Personen für die weiteren Merkmale auch für die Nicht-Gründer erhoben wurden.

### Mögliche Beeinträchtigungen der Repräsentativität

Die Nichtberücksichtigung von Interviewpartnern ohne hinreichende Deutschkenntnisse, die Durchführung von Interviews außerhalb der o. g. Uhrzeiten und eine Begrenzung der Auswahlgesamtheit auf Festnetznummern können grundsätzlich zu Beeinträchtigungen der Repräsentativität von CATI-Erhebungen führen.

– Interviews ausschließlich in deutscher Sprache  
 Sofern sich in Deutschland ansässige Personen ohne hinreichend gute Deutschkenntnisse in ihrer Gründungsneigung systematisch von anderen Personen unterscheiden, ist die Repräsentativität einer nur mit deutschsprachigen Interviews operierenden Gründungsbefragung für die Gesamtbevölkerung eingeschränkt. Diesem Problem wirkt die für das Jahr 2008 erstmalig vorgenommene Stichprobengewichtung an-



hand der Staatsbürgerschaft entgegen, da der Besitz der deutschen Staatsbürgerschaft mit hinreichenden Kenntnissen der deutschen Sprache stark korreliert ist.

– Interviewbeginn montags bis freitags ab 16.00 Uhr  
Es kann nicht ausgeschlossen werden, dass die private Erreichbarkeit von Gründern geringer ist als die Erreichbarkeit von Nicht-Gründern (insbesondere von Nicht-Erwerbstätigen). Somit könnten sich aus einem zu frühen Interviewbeginn Beeinträchtigungen der Repräsentativität ergeben. Die Rahmenzeit für die Festnetz- und Mobilfunkkontakte beginnt werktäglich daher erst um 16.00 Uhr. Weiterhin werden mögliche Verzerrungen durch den langen sonabendlichen Interviewzeitraum sowie durch die freie Vereinbarkeit von Interviewterminen gemildert.

– Unterschiede im Gründungsverhalten von Festnetz- und Mobilfunknutzern

Sofern sich Personen, die ausschließlich über das Mobilfunknetz zu erreichen sind, hinsichtlich ihrer Gründungshäufigkeit oder der Merkmale ihrer Gründungsprojekte systematisch von Personen mit Festnetzanschluss unterscheiden, kann eine Nichtberücksichtigung von Mobilfunkanschlüssen zu verzerrten Gründerquoten oder Strukturangaben führen. Daher wurden erstmals in der Befragung 2010 im Rahmen des Dual-Frame-Ansatzes auch Interviews über die Mobilfunktelefonnetze geführt.

– Allgemeine Teilnahmebereitschaft von Gründern  
Beeinträchtigungen der Repräsentativität könnten schließlich darin bestehen, dass Gründer allgemein oder spezielle Gruppen von Gründern eine geringere oder eine höhere generelle Bereitschaft zur Teilnahme an (telefonischen) Befragungen aufweisen als Nicht-Gründer. Eine höhere Abbruchwahrscheinlichkeit der längeren Interviews mit Gründern wird bei der Hochrechnung der Gründerquote berücksichtigt.

### Zentrale Definitionen und Konventionen

Aus den dargestellten Besonderheiten der verschiedenen Datensätze mit Gründungsbezug ergeben sich Unterschiede hinsichtlich grundlegender Begriffsabgrenzungen zum Gründungsgeschehen. Die wichtigsten Definitionen des KfW-Gründungsmonitors sind die folgenden:

– Selbstständigkeit  
selbstständige gewerbliche oder freiberufliche Tätigkeit im Voll- oder Nebenerwerb.

– Voll-/Nebenerwerb

Die Einordnung in die Kategorien Voll- oder Nebenerwerb wird allein dem Gründer ohne nähere Spezifikation

on der Begriffsinhalte (von Voll- und Nebenerwerb) überlassen. Denkbar sind Einordnungen gemäß der für die neue Selbstständigkeit eingesetzten Arbeitszeit (relativ zu einer anderen Erwerbstätigkeit) und/oder des Beitrags des Selbstständigkeitseinkommens zum Haushaltseinkommen. Eine a priori Definition verlagert jedoch die entscheidende Abgrenzungsfrage zwischen Voll- und Nebenerwerb nur vom Befragungsteilnehmer auf den mit der Datenerhebung betrauten Forscher, weshalb von einer solchen Vorabdefinition Abstand genommen wird. Die für die Selbstständigkeit aufgewendete Zeit spielt jedoch bei der Selbsteinordnung der Gründer in Voll- oder Nebenerwerb offensichtlich eine maßgebliche Rolle. Denn die wöchentliche Arbeitszeit von Vollerwerbsgründern betrug 2018 im Median<sup>2</sup> 40 Stunden pro Woche, die von Nebenerwerbsgründern mit 10 Stunden deutlich weniger.

– Gründer

Als Gründer werden Personen erfasst, die innerhalb von 12 Monaten vor dem Befragungszeitpunkt eine selbstständige Tätigkeit begonnen haben. Diese neue selbstständige Tätigkeit kann sowohl eine Neugründung als auch eine Übernahme von oder Beteiligung an bereits bestehenden Unternehmen sein. Dabei ist es unerheblich, ob die Selbstständigkeit zum Befragungszeitpunkt noch besteht oder bereits wieder beendet wurde. Dieses 12-Monats-Konzept findet bei der Ermittlung von Gründerquote und Gründerzahl sowie in den Analysen zur Struktur des Gründungsgeschehens Anwendung. Ausschließlich im Rahmen der Analysen zum Gründungsüberleben werden zusätzlich auch solche Personen in den Blick genommen, die ihr Selbstständigkeitsprojekt bis zu 60 Monate vor dem Befragungszeitpunkt aufgenommen haben.

– Gründerquote

Anteil der Gründer (12-Monats-Konzept) im Alter von 18 bis 64 Jahren an der Bevölkerung in diesem Alter. Das Konzept findet auch bei getrennter Betrachtung von Gründern im Vollerwerb und im Nebenerwerb Anwendung.

Im vorliegenden Bericht werden zur Gewährleistung einer besseren Lesbarkeit des Textes die folgenden Vereinfachungen vorgenommen:

<sup>2</sup> Der Median ist der Wert, der die kleineren 50 % von den größeren 50 % der Werte trennt. Wenn der Median 50 Stunden beträgt, bedeutet dies, dass 50 % der Vollerwerbsgründer mehr als 50 Stunden und 50 % der Vollerwerbsgründer weniger als 50 Stunden arbeiten. Der Vorteil des Median gegenüber dem im Alltag gebräuchlicheren arithmetischen Mittel besteht darin, dass der Median robust gegenüber so genannten „Ausreißern“ unter den Werten ist.

– Ohne dass dies an jeder Stelle explizit erwähnt wird, beziehen sich die nachfolgenden Analysen ausschließlich auf Personen im Alter von 18 bis 64 Jahren. Damit wird dem Umstand Rechnung getragen, dass nur ein kleiner Teil der Gründer – insbesondere im Vollerwerb – Jugendliche oder Personen im (gegenwärtigen) Rentenalter sind. So entfielen im Jahr 2005, in dem letztmalig auch Personen im Alter von sowohl unter 18 als auch über 67 Jahren befragt wurden, nur 10 % aller Gründer bzw. 4 % der Vollerwerbsgründer nicht in die Altersklasse von 18 bis 64 Jahren. Seit der Erhebung 2008 werden zwar auch Personen im Alter von 65 bis 67 Jahren befragt. Deren Angaben fließen jedoch nicht in die Analysen des vorliegenden Berichts ein. Das Konzept des gründungsrelevanten Alters von 18 bis 64 Jahre lehnt sich an die Erwerbstätigkeit im Lebenszyklus an und wird auch von anderen Studien zum Gründungsgeschehen wie dem Global Entrepreneurship Monitor (GEM) verwendet.

– Die Befragungsergebnisse des Jahres 2019 interpretieren wir ebenso wie die Befragungsergebnisse der vergangenen Jahre als Beschreibung des Gründungsgeschehens des jeweiligen Kalenderjahres. Aufgrund des gegebenen Befragungsdesigns des KfW-Gründungsmonitors als telefonische Zufallsbefragung im zweiten Halbjahr eines Jahres über einen Zeitraum von fünf Monaten und der zu Grunde gelegten Definition einer Existenzgründung als Schritt in die Selbstständigkeit innerhalb der letzten 12 Monate vor dem Befragungszeitpunkt ist es nicht möglich, das Gründungsgeschehen kalenderjahrgenau zu erfassen. So starteten beispielsweise etwa 18 % der mit der Befragung 2019 identifizieren Gründer ihre Selbstständigkeit bereits im Jahr 2018. Für die Befragungsjahre 2006–2018 liegen die entsprechenden Anteile zwischen 15 und 25 %. In den Befragungen der Jahre 2000 bis 2005 wurde das genaue Gründungsdatum nicht erhoben. Unter Berücksichtigung der Lage der jeweiligen Feldphase kann für die Befragungsjahre 2000, 2003, 2004 und 2005 eben-

falls davon ausgegangen werden, dass rund ein Viertel der Gründer im jeweiligen Vorjahr startete. In den Jahren 2001 und 2002 dürften diese Anteile aufgrund der früher gelegenen Feldphasen bei ca. 50 % liegen.

Zur Wahrung eines besseren Leseflusses wird das generische Maskulinum verwendet. Entsprechend umfasst die verwendete Schreibform (z. B. „Gründer“) Frauen und Männer, ohne Substantive in einer Schreibweise wiederzugeben, die gleichzeitig auch eine explizite weibliche Form aufnimmt (z. B. „Gründer/innen“, „GründerInnen“ oder „Gründer\*innen“).

– In methodischer Hinsicht wird in dieser Studie der Tatsache Rechnung getragen, dass Aussagen über Grundgesamtheiten, die auf Stichproben beruhen, mit einer statistischen Unsicherheit behaftet sind. Diese Unsicherheit fällt unter sonst gleichen Bedingungen umso größer aus, je kleiner die Stichprobe ist, auf der eine Auswertung beruht. Die im Tabellen- und Methodenband in grafischer Form dargestellten gewichteten Werte werden deshalb i. d. R. mit ihrem Vertrauensintervall (95 %-Konfidenzintervallen) ausgewiesen. Je kleiner beispielsweise in einem Balkendiagramm das 95 %-Konfidenzintervall relativ zur Länge des zugehörigen Balkens (bzw. dem Anteils- oder Mittelwert) ist, desto näher liegt der auf Basis der Stichprobe geschätzte Wert am „wahren“ Wert der Grundgesamtheit. Konfidenzintervalle dienen ferner dem Wertevergleich zwischen Gruppen oder Jahren. Nur wenn sich die Konfidenzintervalle von zu vergleichenden Werten nur wenig überlappen, sind diese Werte aus statistischer Sicht voneinander verschieden (Cumming und Finch, 2005). Bei den ausgewiesenen Regressionsanalysen lässt sich auf Basis der Standardfehler und t-Werte auf die statistische Signifikanz der geschätzten Effekte schließen.

# Tabellen und Grafiken

## Personenmerkmale

**Tabelle 1: Ausgewählte Merkmale der Gründer 2019**

Anteile auf volle Prozent gerundet

	Alle Gründer	Vollerwerb	Nebenerwerb	Bevölkerung
<b>Frauen</b>	36	27	41	49
<b>Alter</b>				
18 bis 24 Jahre	14	8	15	12
25 bis 34 Jahre	40	35	44	20
35 bis 44 Jahre	23	30	18	20
45 bis 54 Jahre	16	19	15	24
55 bis 64 Jahre	8	8	7	24
<b>Staatsangehörigkeit</b>				
Deutsch seit Geburt	74	68	79	77
Eingebürgert oder Spätaussiedler	11	13	9	8
EU27-Ausländer	8	6	8	6
Nicht-EU-Ausländer	8	13	5	9
<b>Berufsabschluss</b>				
Universität	25	28	23	14
Fachhochschule, Berufsakademie u. ä.	8	6	9	10
Fachschule, Meisterschule	7	9	6	7
Lehre, Berufsfachschule	38	34	42	46
Kein Berufsabschluss	22	23	21	24
<b>Ausbildungsinhalt (bedingt auf entsprechende Abschlussart)</b>				
Anteil Studienabschluss in einem MINT-Fach*	40	33	45	38
Anteil Berufsausbildung technischer Art**	24	24	24	28
<b>(Vorheriger) Erwerbsstatus</b>				
Leitender Angestellter	16	21	14	11
Sonstiger Angestellter	33	21	41	35
Beamter	2	0	3	5
Arbeiter	10	5	13	17
Selbstständig	7	10	5	7
Arbeitslos	10	18	4	5
Student	11	10	12	6
Erwerbsinaktiv***	12	16	8	15
<b>Gründungsmotiv</b>				
Um Geschäftsgelegenheit auszunutzen	73	66	78	
Keine bessere Erwerbsalternative	23	29	18	
Anderes Motiv	4	5	4	
<b>Wohnort Ostdeutschland</b>	17	20	16	19



	Alle Gründer	Vollerwerb	Nebenerwerb	Bevölkerung
<b>Gemeindegröße</b>				
Unter 5.000 Einwohner	11	10	12	12
5.000 bis unter 20.000 Einwohner	25	22	28	27
20.000 bis unter 100.000 Einwohner	26	25	26	28
100.000 bis unter 500.000 Einwohner	14	11	15	15
Ab 500.000 Einwohner	23	32	19	18

\* MINT-Studienfächer sind mathematische, ingenieur- und naturwissenschaftliche sowie technische Studienfächer an Hochschulen und Berufsakademien.

\*\* Technische Berufsausbildungen sind hier definiert als die Berufsbereiche (gemäß der Definition der BA) „Rohstoffgewinnung, Produktion, Fertigung“, „Bau, Architektur, Vermessung, Gebäudetechnik“ sowie „Naturwissenschaft, Geografie, Informatik“.

Für die Fachrichtung des Studienabschlusses (MINT) sowie der Berufsausbildung (technisch) ist zu beachten, dass mehrere Studienabschlüsse bzw. Berufsausbildungen möglich sind. Die Variable wurde so kodiert, dass Personen der Kategorie zugeordnet werden, wenn sie in einem Studium diesen Abschluss bzw. eine solche Ausbildung absolviert haben.

\*\*\* Erwerbsinaktiv war, wer zur Gruppe der so genannten Nichterwerbspersonen zählte. Dazu gehören Personen, die keinerlei auf Erwerb gerichtete Tätigkeit ausüben oder suchen, beispielsweise Schüler, Studenten, ältere Personen und Frauen oder Männer, die ausschließlich im eigenen Haushalt tätig sind (<http://www.bpb.de/nachschlagen/lexika/lexikon-der-wirtschaft/19248/erwerbspersonen>).

Grafische Darstellungen ausgewählter Gründermerkmale inklusive Beobachtungszahlen, Jahresvergleichen und Konfidenzintervallen finden sich im Anschluss.

Die letzte Tabellenspalte enthält zu Vergleichszwecken die Verteilungen der Merkmale für alle antwortenden Personen (Gründer und Nicht-Gründer) des KfW-Gründungsmonitors.

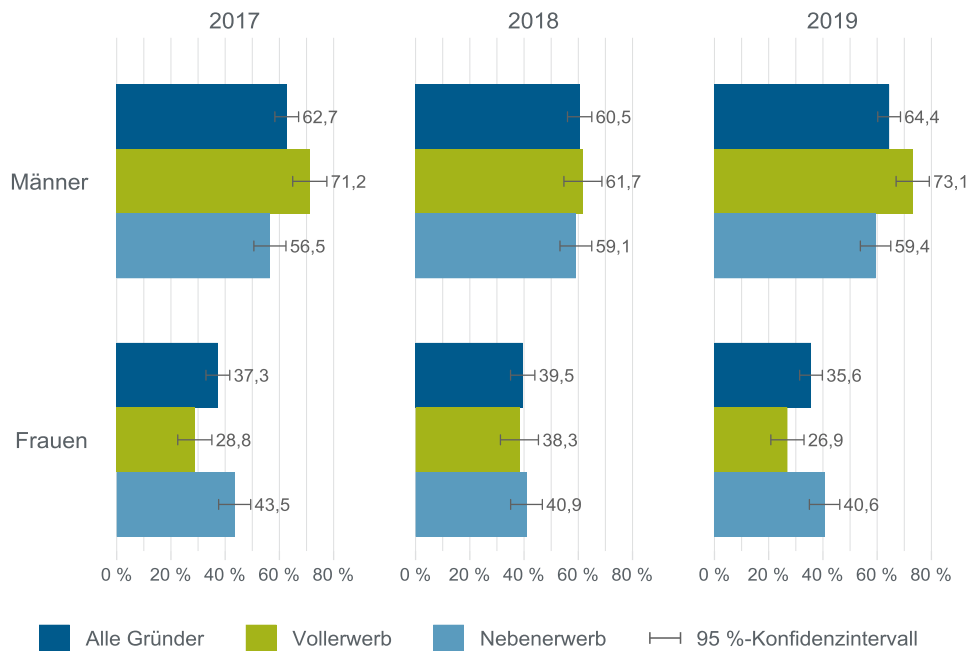
**Tabelle 2: Bestimmungsfaktoren der persönlichen Gründungsentscheidung**

Abhängige Variable: Gründungsentscheidung in den letzten 12 Monaten						
Modelle:	Probit		Multinomiales Probit			
	(1) Gründer gesamt (Gründer: y=1, kein Gründer: y=0)		(2) Nebenerwerbsgründer (Gründer: y=1, kein Gründer y=0)		(3) Vollerwerbsgründer (Gründer: y=2, kein Gründer y=0)	
	dF/dx	t-Wert	dF/dx	t-Wert	dF/dx	t-Wert
<b>Selbstständige Bekannte</b> (=„Role Model“ ja)	0,004**	2,09	-0,000	-0,05	0,004***	3,26
<b>Geschlecht</b> (=weiblich)	-0,014***	-8,31	-0,003**	-2652	-0,011***	-9,41
<b>Alter</b> (Ref.: 35–44 Jahre)						
18 bis 24 Jahre	0,015***	4,42	0,015***	5,97	-0,001	-0,60
25 bis 34 Jahre	0,016***	6,65	0,011***	6,09	0,005***	3,02
45 bis 54 Jahre	-0,020***	-8,80	-0,012***	-6,76	-0,008***	-5,30
55 bis 64 Jahre	-0,050***	-18,51	-0,026***	-12,18	-0,024***	-13,16
<b>Staatsangehörigkeit:</b> <b>gebürtig deutsch</b>	-0,003	-1,36	0,000	0,47	-0,004***	-2,68
<b>Berufsabschluss</b> (Ref.: Lehre)						
Universität	0,033***	15,33	0,019***	11,75	0,013***	9,45
Fachhochschule, BA u. ä.	0,018***	7,53	0,011***	6,04	0,007***	4,36
Fachschule, Meisterschule	0,017***	5,40	0,006**	2,51	0,010***	5,24
Kein Berufsabschluss	-0,012***	-3,94	-0,003	-1,36	-0,009***	-4,36
<b>(Vorheriger) Arbeitsmarktstatus</b> (Ref.: abhängig beschäftigt)						
Selbstständig	0,031***	11,26	0,008***	3,39	0,021***	12,88
Arbeitslos	0,062***	20,85	0,010***	3,63	0,044***	24,74
Erwerbsinaktiv <sup>+</sup>	0,021***	8,92	0,012***	7,24	0,007***	4,53
<b>Region</b> (=Ostdeutschland)	-0,009***	-4,56	-0,009***	-5,66	-0,000	-0,19
Anzahl der Beobachtungen	88.621		88.621			
Beobachtete Wahrscheinlichkeit in der Stichprobe	6,27529 %		3,62894 %		2,6461 %	
Geschätzte Wahrscheinlichkeit	6,27504 %		3,62890 %		2,6467 %	
Log likelihood	-19.823,849		-23.380,879			

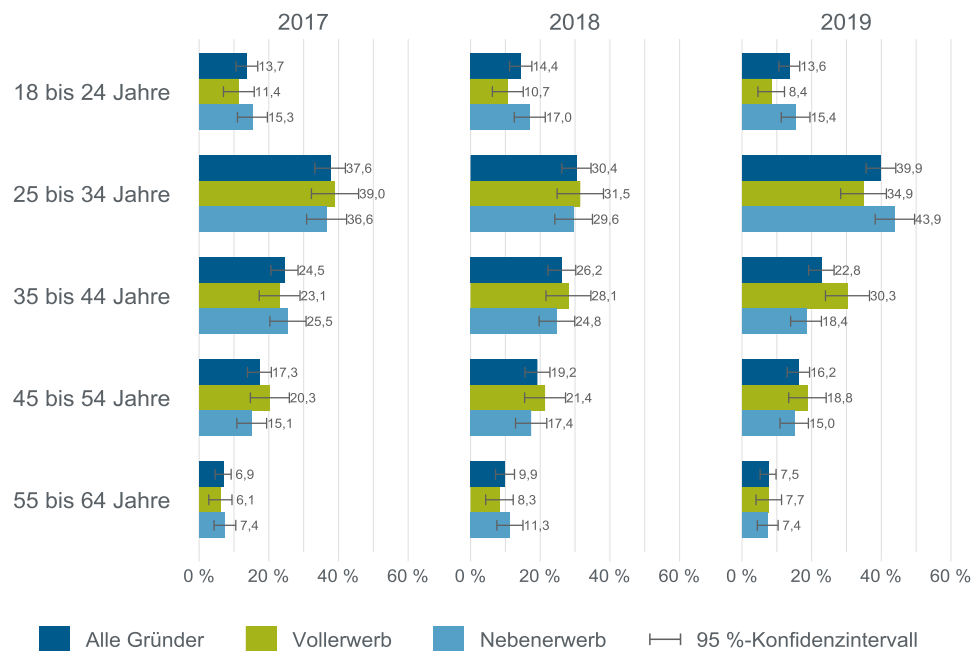
Die ausgewiesenen Effekte entsprechen der durchschnittlichen Veränderung der bedingten Wahrscheinlichkeit für die Realisierung einer Existenzgründung bei Variation eines Personenmerkmals ausgehend von der jeweiligen Referenz (durchschnittliche diskrete Effekte; die durchschnittlichen Merkmalsausprägungen der Bevölkerung sind in Tabelle 1 ausgewiesen).

\* Effekt signifikant auf dem 90 %, \*\* 95 % und \*\*\* 99 %-Vertrauensniveau, t-Werte heteroskedastiekonsistent. Die Schätzung basiert auf den ungewichteten Beobachtungen der Befragungswellen 2011–2019. Nicht ausgewiesene, weitere Einflussfaktoren: Befragungsjahre, Art des Interviews (Mobil/Festnetz), Ortsgröße (fünf Klassen).

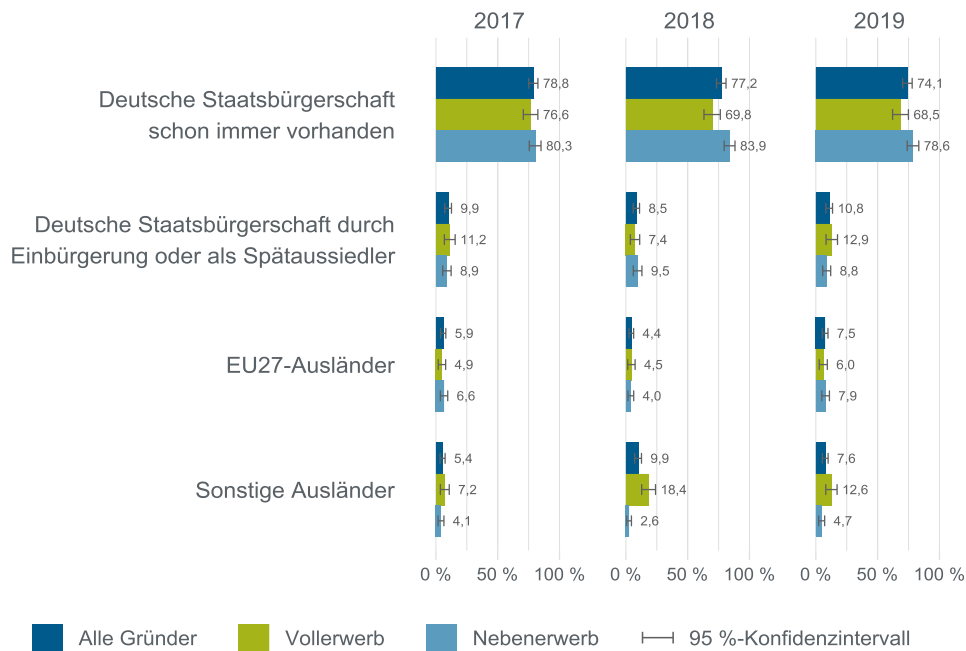
<sup>+</sup> Erwerbsinaktiv war, wer zur Gruppe der so genannten Nichterwerbspersonen zählte. Dazu gehören Personen, die keinerlei auf Erwerb gerichtete Tätigkeit ausüben oder suchen, beispielsweise Schüler, Studenten, ältere Personen und Frauen oder Männer, die ausschließlich im eigenen Haushalt tätig sind (<http://www.bpb.de/nachschlagen/lexika/lexikon-der-wirtschaft/19248/erwerbspersonen>).

**Grafik 1: Gründer nach Geschlecht**

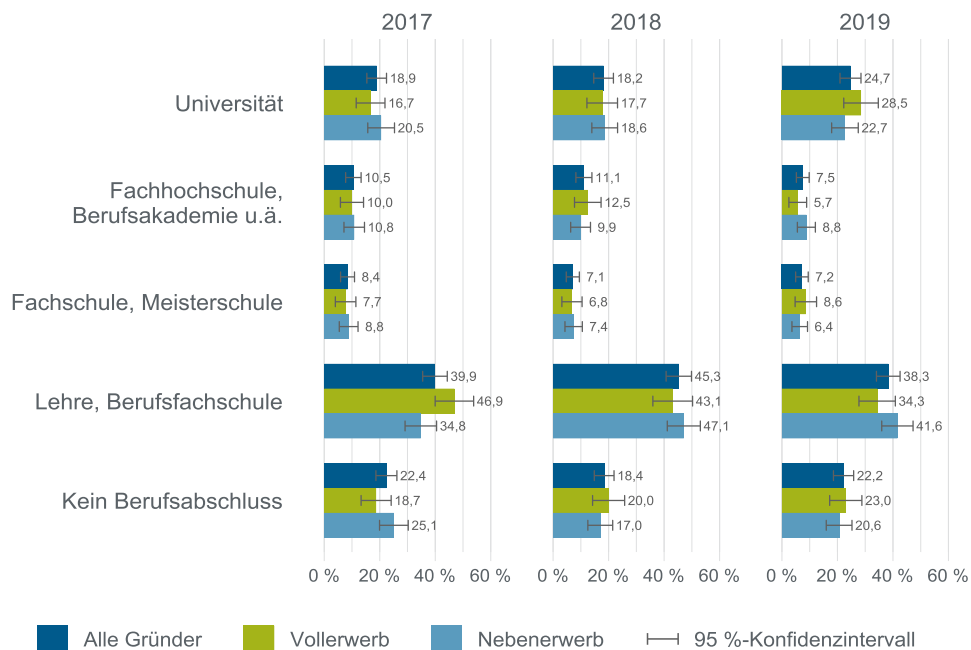
Lesehilfe: 39,5 % der Gründer im Jahr 2018 waren Frauen.

**Grafik 2: Gründer nach Altersklassen**

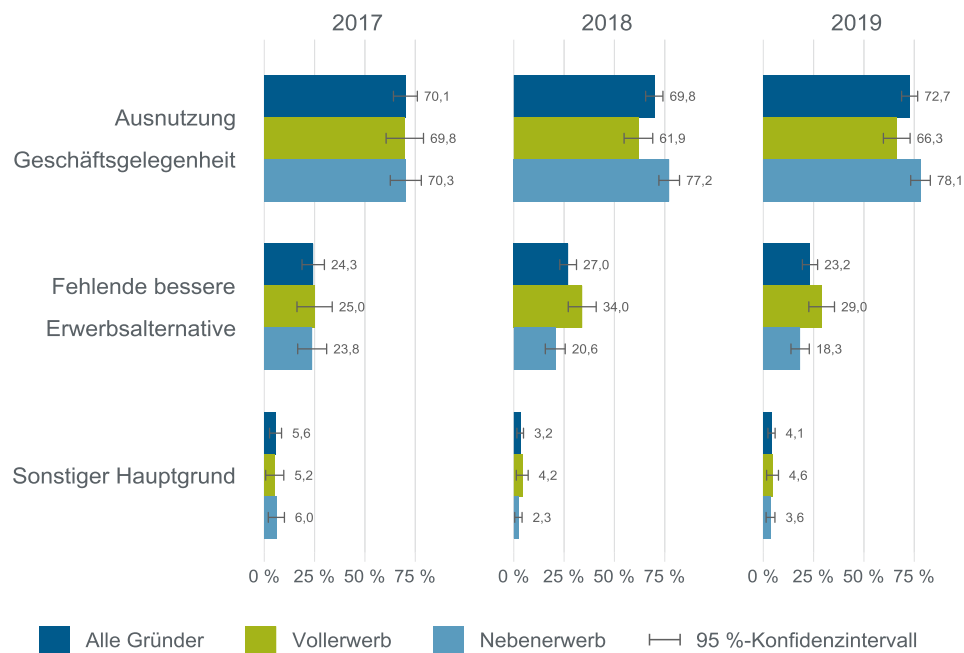
Lesehilfe: 21,4 % der Vollerwerbsgründer im Jahr 2018 waren 45 bis 54 Jahre alt.

**Grafik 3: Gründer nach Staatsangehörigkeit**

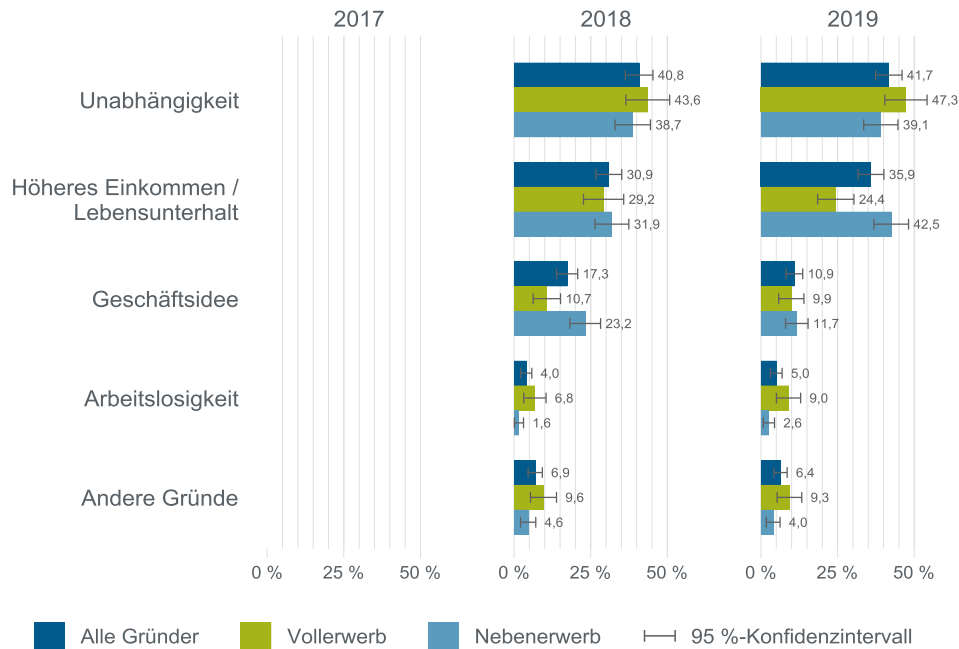
Lesehilfe: 69,8 % der Vollerwerbsgründer im Jahr 2018 hatten von Geburt an die deutsche Staatsangehörigkeit.

**Grafik 4: Gründer nach Berufsabschluss**

Lesehilfe: 17,7 % der Vollerwerbsgründer im Jahr 2018 hatten einen Universitätsabschluss.

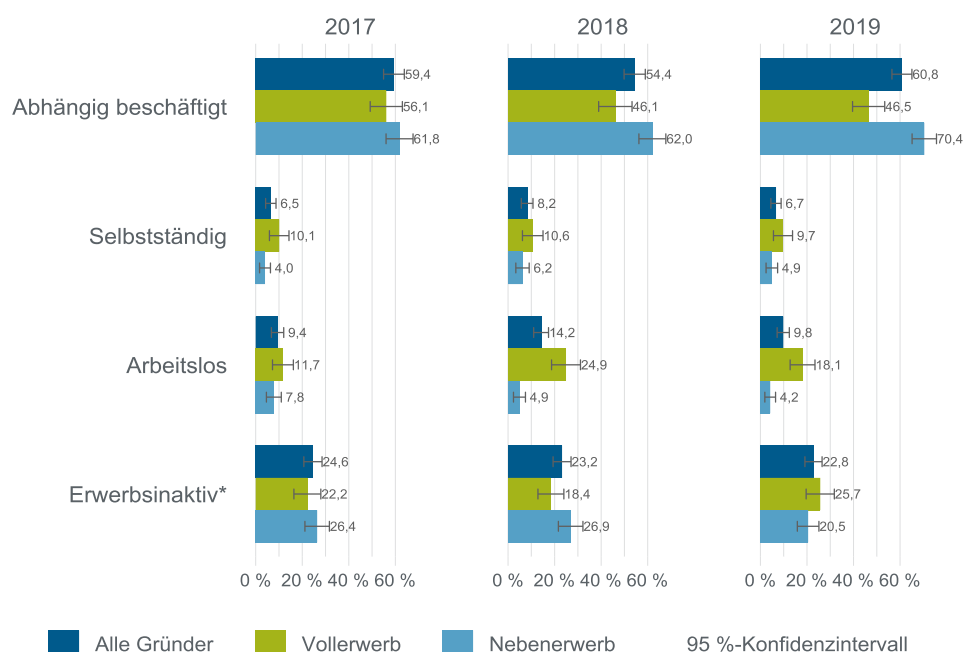
**Grafik 5: Anlass der Gründung**

Lesehilfe: Bei 61,9 % der Vollerwerbsgründer im Jahr 2018 war die Ausnutzung einer Geschäftsgelegenheit Anlass der Gründung.

**Grafik 6: Motiv der Gründung**

Lesehilfe: Für 17,3 % der Gründer im Jahr 2018 war eine Geschäftsidee Motiv für ihre Gründung (Gründungsmotiv in dieser Form erst seit 2018 erhoben).



**Grafik 7: Gründer nach Erwerbsstatus**

Lesehilfe: 46,1 % der Vollerwerbsgründer im Jahr 2018 waren vor ihrer Gründung abhängig beschäftigt.

\* Erwerbsinaktiv war, wer zur Gruppe der so genannten Nichterwerbspersonen zählte. Dazu gehören Personen, die keinerlei auf Erwerb gerichtete Tätigkeit ausüben oder suchen, beispielsweise Schüler, Studenten, ältere Personen und Frauen oder Männer, die ausschließlich im eigenen Haushalt tätig sind (<http://www.bpb.de/nachschlagen/lexika/lexikon-der-wirtschaft/19248/erwerbspersonen>).

**Tabelle 3: Wahrnehmung von Hemmnissen durch Gründer**

Anteile in Prozent

Hemmnisse	2008	2009	2010	2011	2012	2013	2014	2015	2016	2017	2018	2019
Bürokratie	29	27	29	33	37	37	34	35	37	43	45	37
Kundenzugang	26	26	24	24	28	27	31	21	26	35	29	27
Belastung von Familie	25	26	26	28	29	30	29	24	31	32	31	25
Opportunitätskosten	14	11	17	18	18	22	22	19	19	25	17	20
Kaufmännische Kenntnisse	19	18	13	19	19	17	20	16	17	24	17	19
Finanzielles Risiko	19	22	19	22	22	21	25	19	23	26	28	19
Fachliche Qualifikation	14	14	11	13	17	13	14	14	15	18	16	19
Fehlende Mitarbeiter	9	5	9	9	14	10	12	9	12	17	12	18
Konjunktur	26	29	23	20	22	23	24	16	17	14	15	16
Abstiegsangst bei Scheitern	23	26	21	21	22	21	23	17	17	17	21	15
Unausgereifte Geschäftsidee	9	10	11	14	13	14	14	12	16	19	13	14
Fehlende Finanzierung	13	10	14	16	20	17	20	15	16	14	17	12
Fehlende Mitgründer	5	4	4	9	7	7	9	7	10	12	10	11
Fehlende Lieferanten	5	6	5	6	6	4	5	5	6	8	5	7
Zugang zu Fördermitteln	10	9	10	12	13	13	14	9	9	9	12	6
Zu hohes Alter	5	4	4	3	6	7	5	4	3	7	5	5

Lesehilfe: 45 % der Gründer des Jahres 2018 nahmen bei ihrer Gründung Probleme mit bürokratischen Hürden und Verzögerungen wahr.

**Tabelle 4: Wahrnehmung von Hemmnissen durch Gründungsplanabbrecher**

Anteile in Prozent

Hemmnisse	2008	2009	2010	2011	2012	2013	2014	2015	2016	2017	2018	2019
Finanzielles Risiko	70	65	64	62	65	63	64	64	58	66	66	63
Fehlende Finanzierung	39	43	51	48	53	52	53	51	47	52	57	54
Bürokratie	37	28	29	33	36	40	45	38	37	48	50	54
Belastung von Familie	42	37	36	37	43	40	38	43	39	46	47	49
Opportunitätskosten	37	28	35	34	42	43	44	46	44	45	45	44
Abstiegsangst bei Scheitern	53	51	48	47	47	40	40	44	41	42	48	43
Unausgereifte Geschäftsidee	29	37	35	39	36	36	34	35	37	42	40	41
Kaufmännische Kenntnisse	31	33	26	27	32	31	33	31	29	33	34	33
Konjunktur	48	54	41	36	35	35	31	27	25	28	29	30
Fehlende Mitgründer	26	30	21	25	25	30	30	26	22	27	27	30
Fachliche Qualifikation	18	24	19	24	24	23	23	25	21	27	26	29
Fehlende Mitarbeiter	16	17	13	18	18	20	19	18	14	27	26	28
Kundenzugang	29	29	23	26	22	26	27	21	25	29	31	27
Fehlende Lieferanten	10	9	9	11	10	9	11	9	7	10	11	15
Zu hohes Alter	13	13	12	15	12	15	18	12	12	15	16	14
Zugang zu Fördermitteln	16	11	14	16	18	17	19	12	12	13	11	13

Lesehilfe: 50 % der Gründungsplanabbrecher des Jahres 2018 nahmen bei ihrer Gründungsplanung Probleme mit bürokratischen Hürden und Verzögerungen wahr.

**Tabelle 5: Barrierewirkung von Gründungshemmnissen**

Saldo in Prozentpunkten

Hemmnisse	2008	2009	2010	2011	2012	2013	2014	2015	2016	2017	2018	2019
Finanzielles Risiko	51	43	44	40	43	42	39	45	35	40	38	45
Fehlende Finanzierung	26	33	37	31	33	36	33	36	31	38	39	42
Abstiegsangst bei Scheitern	31	25	27	26	25	20	17	28	23	25	27	28
Unausgereifte Geschäftsidee	20	27	24	25	23	22	21	23	21	23	27	27
Opportunitätskosten	23	17	18	16	24	20	22	27	24	20	27	24
Belastung von Familie	17	10	10	10	15	10	8	19	8	13	16	24
Fehlende Mitgründer	21	27	17	16	19	23	21	19	12	15	17	18
Bürokratie	8	1	0	-1	-1	3	10	4	0	6	5	17
Konjunktur	22	26	18	16	13	12	7	11	8	13	15	14
Kaufmännische Kenntnisse	12	14	13	8	13	14	12	14	12	9	17	14
Fachliche Qualifikation	5	10	9	12	7	9	8	11	6	8	10	10
Fehlende Mitarbeiter	7	12	4	8	4	10	8	9	2	9	14	10
Zu hohes Alter	8	9	8	12	6	8	12	7	9	8	11	10
Fehlende Lieferanten	5	3	5	6	4	5	6	4	1	3	6	8
Zugang zu Fördermitteln	6	3	4	5	5	5	5	3	3	4	-1	6
Kundenzugang	3	3	0	2	-6	-1	-4	0	-2	-5	1	0

Lesehilfe: Mit einem Saldo von 45 Prozentpunkten zwischen der Wahrnehmung von Gründungsplanabbrechern und tatsächlichen Gründern hatte im Jahr 2019 das finanzielle Risiko die größte Barrierewirkung für die Umsetzung einer Existenzgründung.

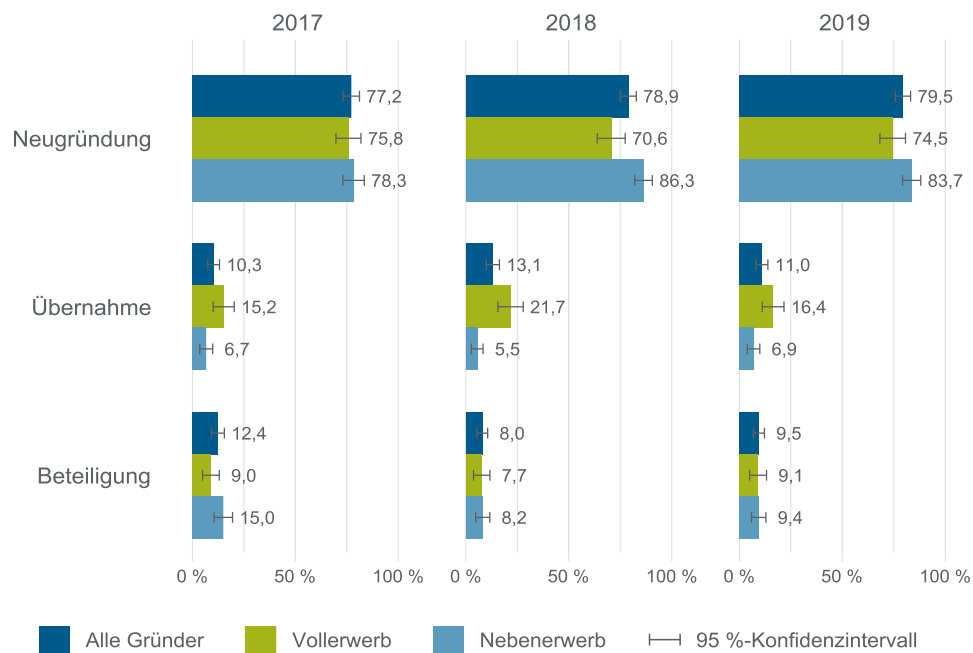
## Merkmale der Gründungsprojekte

**Tabelle 6: Ausgewählte Strukturmerkmale der Gründungen 2019**

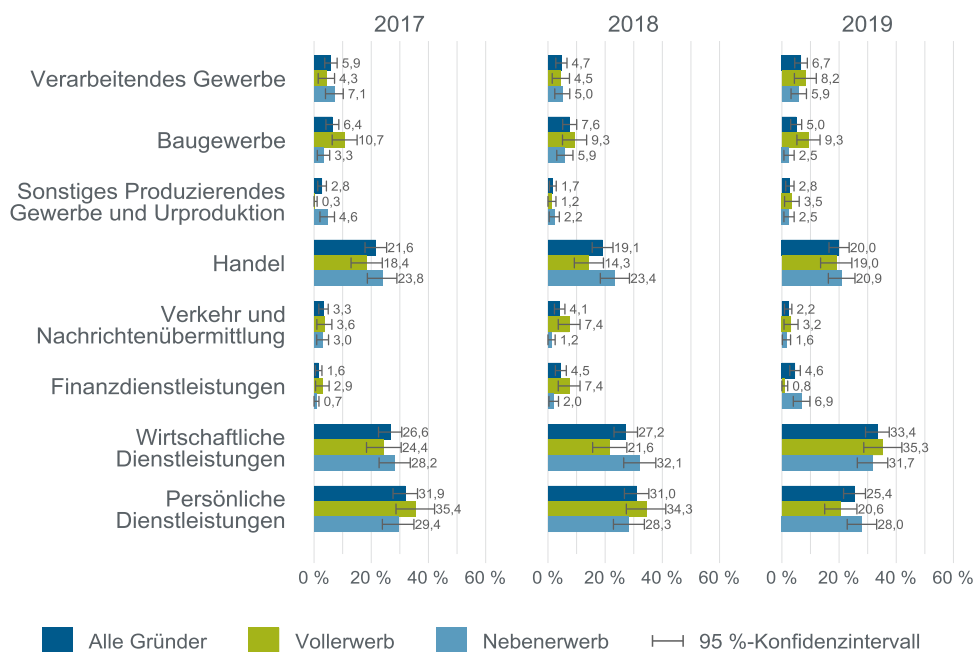
Anteile in Prozent

	Alle Gründer	Vollerwerb	Nebenerwerb
<b>Gründungsform</b>			
Neugründung	79	74	84
Übernahme	11	16	7
Beteiligung	9	9	9
<b>Branche</b>			
Verarbeitendes Gewerbe	7	8	6
Baugewerbe	5	9	3
Sonstiges Produzierendes Gewerbe und Urproduktion	3	4	2
Handel	20	19	21
Verkehr und Nachrichtenübermittlung	2	3	2
Finanzdienstleistungen	5	1	7
Wirtschaftliche Dienstleistungen	33	35	32
Persönliche Dienstleistungen	25	21	28
<b>Neuheit der Produkte/Dienstleistungen</b>			
Keine Marktneuheit	85	80	88
Regionale Marktneuheit	6	6	7
Deutschlandweite Marktneuheit	4	3	4
Weltweite Marktneuheit	5	11	2
<b>Gründungsgröße</b>			
Sologründung ohne Mitarbeiter	64	47	73
Sologründung mit Mitarbeitern	15	27	9
Teamgründung ohne Mitarbeiter	12	8	15
Teamgründung mit Mitarbeitern	9	18	3
<b>Nachrichtlich: Gründungsgröße von Neugründungen</b>			
Sologründung ohne Mitarbeiter	72	55	81
Sologründung mit Mitarbeitern	11	23	5
Teamgründung ohne Mitarbeiter	12	10	13
Teamgründung mit Mitarbeitern	5	12	2

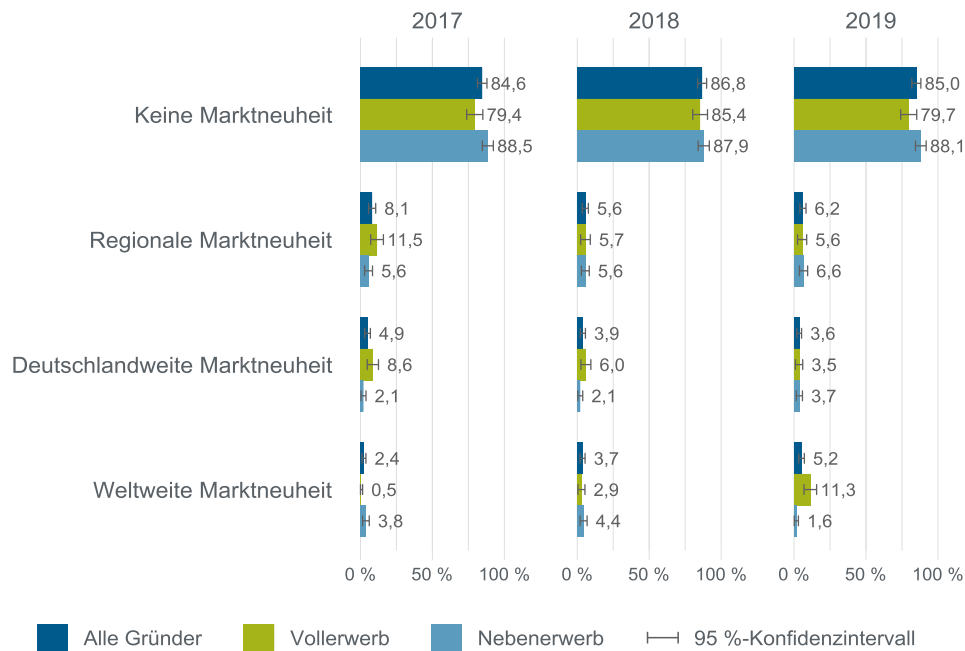
Grafische Darstellungen der Gründungsmerkmale inklusive Vorjahresvergleichen und Konfidenzintervallen finden sich im Anschluss. Den Fußnoten der Grafiken ist zu entnehmen, auf welchen Stichprobengrößen die dargestellten Verteilungen der Gründungsmerkmale beruhen.

**Grafik 8: Form der Gründung (Neugründung, Übernahme oder Beteiligung)**

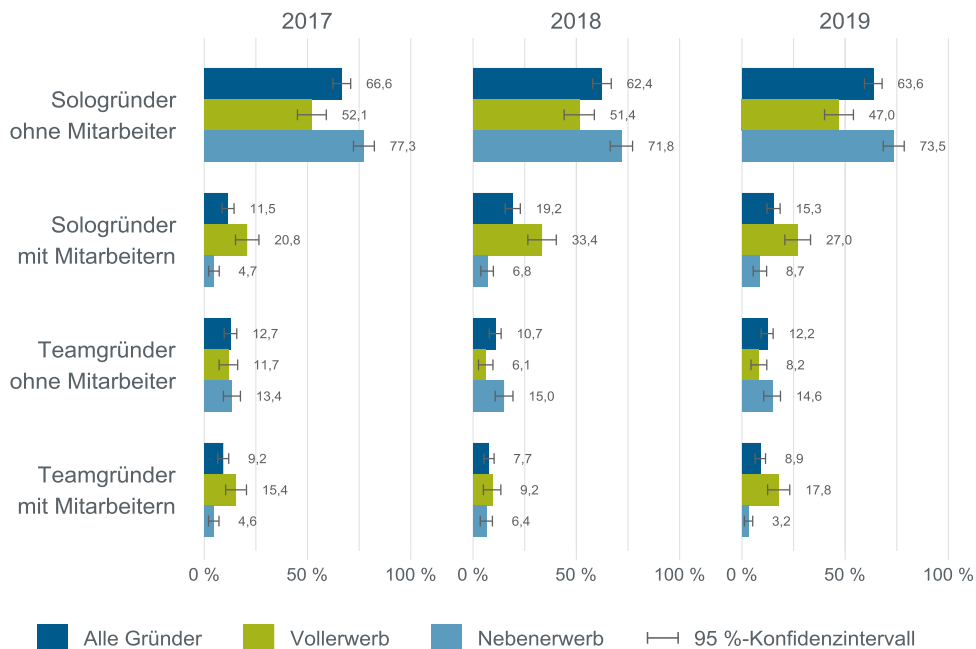
Lesehilfe: 78,9 % der Vollerwerbsgründer im Jahr 2018 haben sich mit einem neuen Unternehmen selbstständig gemacht.

**Grafik 9: Gründer nach Sektoren**

Lesehilfe: 9,3 % der Vollerwerbsgründer im Jahr 2018 haben sich im Baugewerbe selbstständig gemacht.

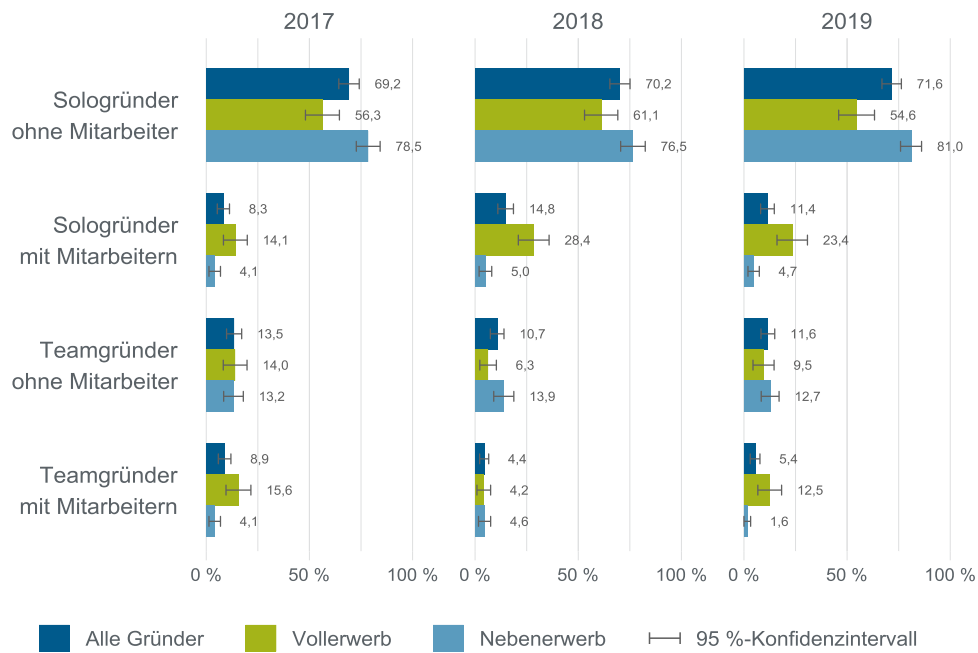
**Grafik 10: Neuheitsgrad der angebotenen Produkte und Dienstleistungen**

Lesehilfe: 6 % der Vollerwerbsgründer im Jahr 2018 haben sich mit einer deutschlandweiten Marktneuheit selbstständig gemacht.

**Grafik 11: Größe der Gründungen**

Lesehilfe: 33,4 % der Vollerwerbsgründer im Jahr 2018 haben sich ohne Teampartner (als Sologründer), aber mit Mitarbeitern selbstständig gemacht.

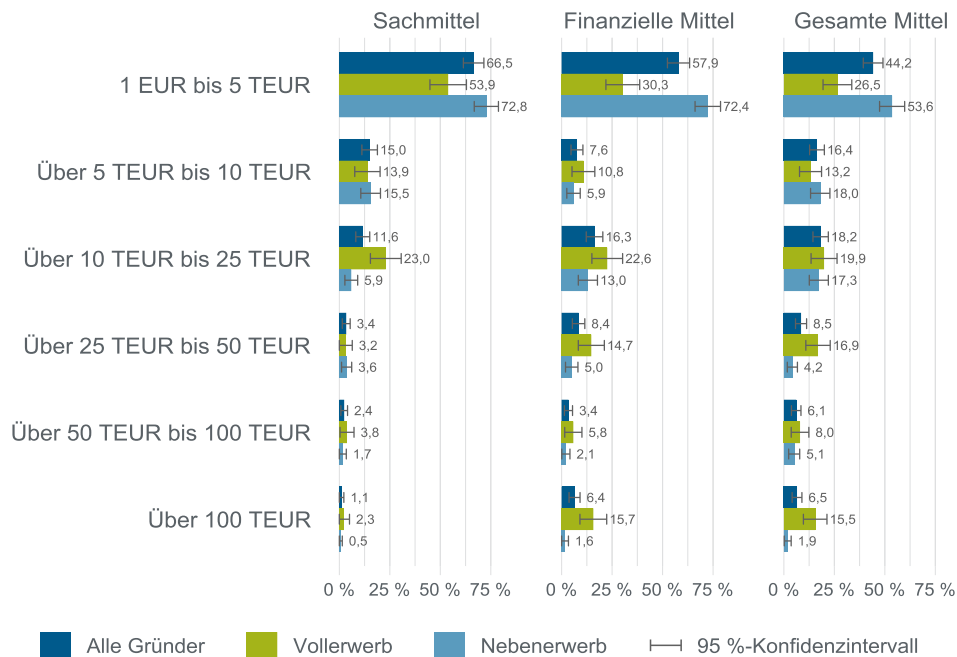


**Grafik 12: Größe von Neugründungen**

Lesehilfe: 14,8 % der Neugründer im Vollerwerb im Jahr 2018 haben sich ohne Teampartner (als Sologründer), aber mit Mitarbeitern selbstständig gemacht.

## Gründungsfinanzierung

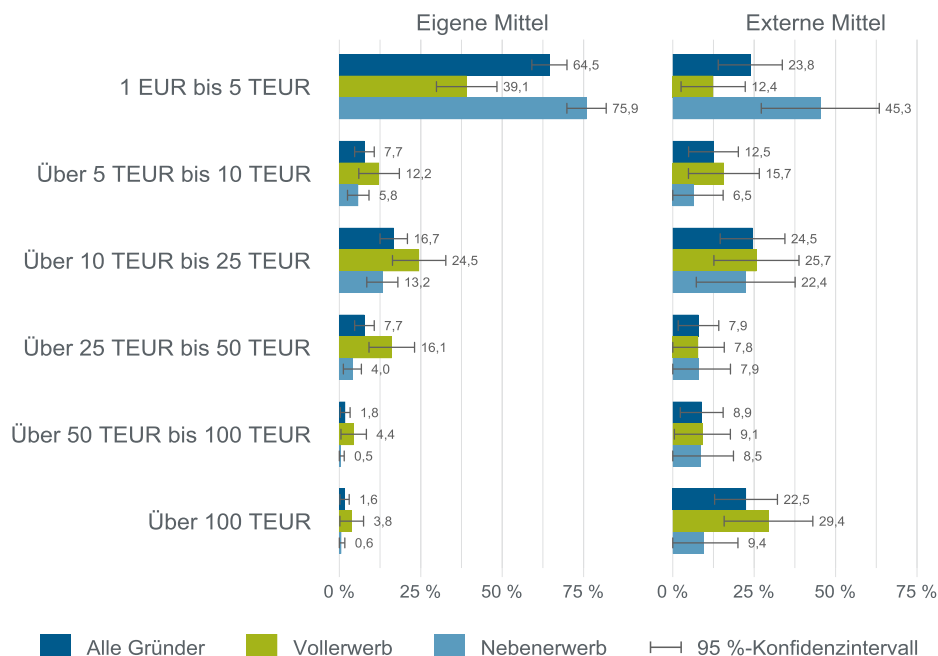
Grafik 13: Höhe des Ressourceneinsatzes nach Sachmitteln und finanziellen Mitteln, 2019



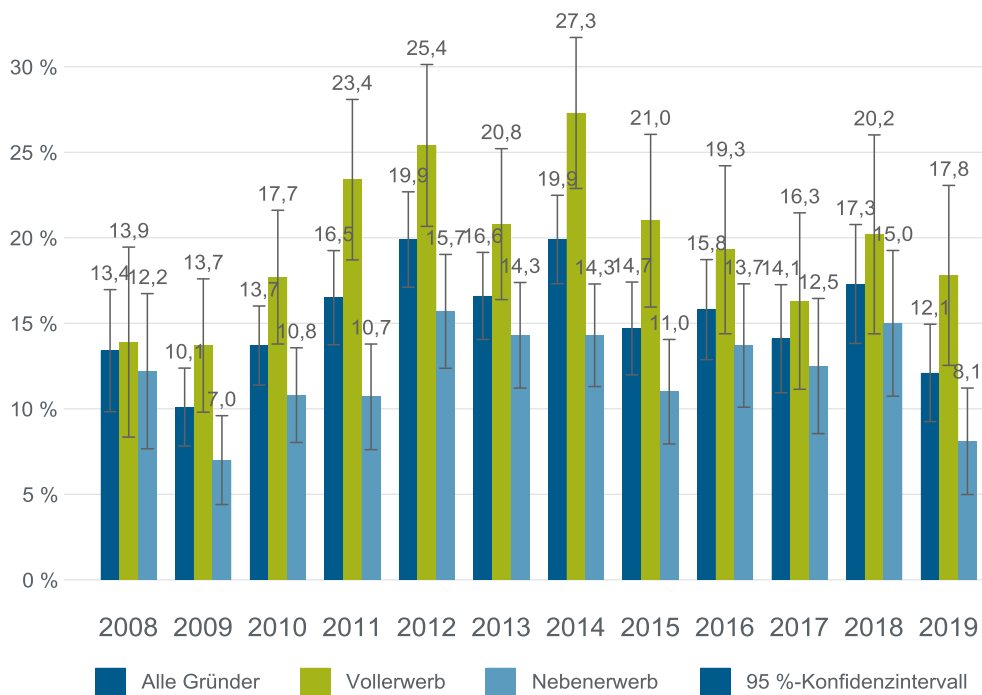
Die Spalte „Gesamte Mittel“ enthält Angaben für die Vereinigungsmenge von Gründern mit Sachmitteleinsatz und jenen mit finanziellem Mittelbedarf.

Lesehilfe: 57,9 % der Gründer des Jahres 2019, die Finanzmittel nutzten, haben bis zu 5.000 EUR eingesetzt.

Grafik 14: Höhe des Kapitaleinsatzes bei Nutzung eigener bzw. externer Finanzmittel, 2019



Lesehilfe: 24,5 % der Gründer des Jahres 2019, die sich über dritte Kapitalgeber finanzierten, setzten 10.000–25.000 EUR an externem Kapital ein.

**Grafik 15: Finanzierungsschwierigkeiten**

Lesehilfe: 20,2 % der Vollerwerbsgründer des Jahres 2018 nahmen Finanzierungsschwierigkeiten wahr.

**Tabelle 7: Finanzierungsstruktur von Gründungen**

Anteile (auf volle Prozent gerundet)

	Alle Gründer			Vollerwerb			Nebenerwerb		
	Ø `15-`17	Ø `16-`18	Ø `17-`19	Ø `15-`17	Ø `16-`18	Ø `17-`19	Ø `15-`17	Ø `16-`18	Ø `17-`19
<b>Mittelnutzung nach Sach- und Finanzmitteln</b>									
Weder Sach- noch Finanzmittel	9	8	7	6	5	6	11	10	8
Nur Sachmittel	28	29	27	26	27	26	29	30	28
Nur Finanzmittel	12	12	14	17	17	18	9	9	11
Sach- und Finanzmittel	51	51	52	51	51	51	50	50	53
<b>Finanzmittelnutzung nach eigenen und externen Mitteln</b>									
Nur eigene Mittel	65	65	71	54	56	56	74	73	82
Nur externe Mittel	10	10	10	14	16	18	6	6	4
Eigene und externe Mittel	25	25	19	31	28	26	20	21	14
<b>Nutzung externer Finanzierungsquellen</b>									
Bankdarlehen	31	28	29	29	29	30	32	27	28
Kontokorrentkredite*	7	7	9	6	6	6	8	10	16
Förderkredite	18	15	18	21	16	19	14	13	17
Darlehen oder Geschenke von Familie und Freunden	45	51	49	37	45	46	59	59	53
Bundesagentur für Arbeit	11	10	12	15	13	14	5	4	8
Andere Quellen (z. B. Beteiligungskapital, Lieferantenkredite etc.)	9	5	7	13	6	6	3	4	9
<b>Nachrichtlich: Volumenanteile<sup>1</sup></b>									
Bankdarlehen	47	46	47	34	37	43	66	61	62
Kontokorrentkredite <sup>2</sup>	0	1	1	1	1	1	0	0	0
Förderkredite	24	20	24	36	28	26	6	9	15
Darlehen oder Geschenke von Familie und Freunden	23	28	24	20	28	25	26	29	22
Bundesagentur für Arbeit	1	2	2	1	3	2	1	0	0
Andere Quellen (z. B. Beteiligungskapital, Lieferantenkredite etc.)	5	2	2	8	3	2	1	1	1

<sup>1</sup> Die Volumenanteile wurden um Ausreißer (=1 % der höchsten jahresspezifischen Angaben zu den eingesetzten Finanzmitteln) bereinigt. Aufgrund stetiger Verbesserungen der Bereinigungsverfahren, sind Abweichungen zu früheren Veröffentlichungen möglich.

<sup>2</sup> Kontokorrentkredite sind typischerweise Dispositions- oder Betriebsmittelkredite.

Lesehilfe: Im Durchschnitt haben in den Jahre 2017 bis 2019 30 % aller Vollerwerbsgründer, die externe Mittel nutzten, Bankdarlehen in Anspruch genommen.

**Tabelle 8: Bestimmungsfaktoren von Finanzierungsschwierigkeiten**

Abhängige Variable: Finanzierungsschwierigkeiten vorhanden?

Modell: Probitschätzung (ja: y=1, nein: y=0)

Gründermerkmale	dF / dx (1)	t-Wert (2)	Projektmerkmale	dF / dx (3)	t-Wert (4)
<b>Geschlecht</b> (=weiblich)	0,007	0,55	<b>Umfang</b> (=Nebenerwerb)	-0,038***	-3,17
<b>Alter</b> (Ref.: 35–44 Jahre)			<b>Form</b> (Ref.: Neugründung)		
18 bis 24 Jahre	0,019	0,08	Übernahme	-0,006	-0,28
25 bis 34 Jahre	0,011	0,79	Beteiligung	-0,014	-0,79
45 bis 54 Jahre	-0,004	-0,29	<b>Branche</b> (Ref.: wirtsch. Dienstleist.)		
55 bis 64 Jahre	-0,037*	-1,84	Verarbeitendes Gewerbe	0,051**	2,21
<b>Staatsangehörigkeit:</b> <b>gebürtig deutsch</b>	-0,054***	-3,48	Baugewerbe	-0,004	-0,16
<b>Berufsabschluss</b> (Ref.: Lehre)			Handel	0,034**	2,11
Universität	-0,041***	-2,88	Persönliche Dienstleistungen	0,037***	2,71
Fachhochschule, BA u. ä.	-0,002	-0,12	Andere Branchen	0,007	0,25
Fachschule, Meisterschule	-0,041**	-1,99	<b>Marktneuheit</b> (Ref.: keine Neuheit)		
Kein Berufsabschluss	-0,017	-0,82	Regionale Neuheit	0,067***	3,96
<b>Vorheriger Erwerbsstatus</b> (Ref.: abhängig beschäftigt)			Überregionale Neuheit	0,086***	4,79
Selbstständig	-0,001	-0,04	<b>Größe</b> (Ref.: Sologründer ohne Mitarbeit.)		
Arbeitslos	0,090***	5,47	Sologründer mit Mitarbeitern	0,009	0,56
Erwerbsinaktiv	-0,004	-0,27	Teamgründer ohne Mitarbeiter	0,015	0,82
<b>Gründungsmotiv</b> (=Fehlende bessere Erwerbsmöglichkeit)	0,039***	3,10	Teamgründer mit Mitarbeitern	0,031	1,59
<b>Region</b> (=Ostdeutschland)	0,027**	1,97	<b>Finanzmitteleinsatz</b> (Ref.: 1–10 TEUR)		
<b>Selbstständige Bekannte</b> (=„Role Model“ ja)	0,006	0,49	Ohne finanzielle Mittel	-0,068***	-4,82
			> 10–25 TEUR	0,041**	2,42
			> 25 TEUR	0,089***	5,38
Anzahl Beobachtungen	4.121				
Beobachtete Wahrscheinlichkeit der Stichprobe	14,8993 %				
Geschätzte Wahrscheinlichkeit	14,8979 %				
Log likelihood	-1.572,7703				

Die ausgewiesenen Effekte entsprechen der durchschnittlichen Veränderung der bedingten Wahrscheinlichkeit des Auftretens von Finanzierungsschwierigkeiten bei der Existenzgründung, wenn ein Gründer- oder Projektmerkmal ausgehend von der jeweiligen Referenz variiert (durchschnittliche diskrete Effekte).

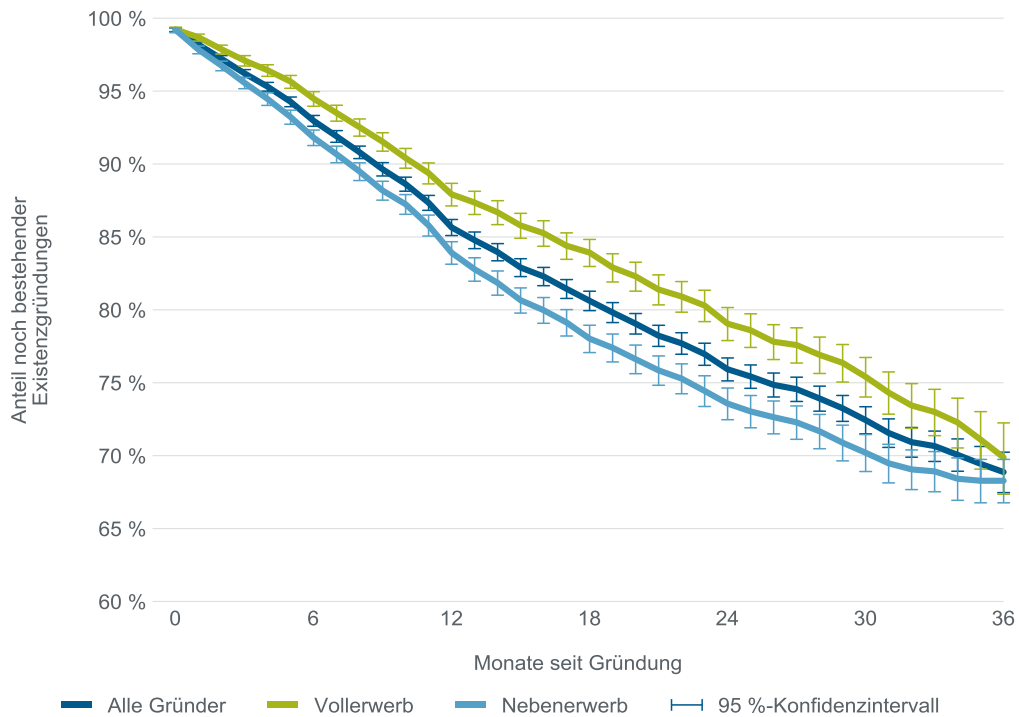
\* Effekt signifikant auf dem 90 %, \*\* 95 % und \*\*\* 99 %-Vertrauensniveau, t-Werte heteroskedastiekonsistent. Die Schätzung basiert auf den ungewichteten Beobachtungen zu den Gründungsprojekten der Befragungswellen 2011–2019, die bis zu 12 Monate vor dem Befragungszeitpunkt begonnen wurden.

Nicht ausgewiesene, weitere Einflussfaktoren: Zeit seit Gründung, Befragungsjahre, Art des Interviews (Mobil / Festnetz), Ortsgröße (fünf Klassen).



## Abbruch von Gründungsprojekten

**Grafik 16: Geschätzte Überlebensfunktion der Gründungen**



Kaplan-Meier-Schätzungen zur Bestandsfestigkeit von Gründungsprojekten in den ersten 36 Monaten nach Gründung, getrennt nach Voll- und Nebenerwerb. Basis der Analyse sind Existenzgründungen aus den Erhebungen 2008–2019, die zum Befragungszeitpunkt nicht älter als drei Jahre waren.

Lesehilfe: 18 Monate nach Existenzgründung bestehen ca. 84 % der Gründungsprojekte von Vollerwerbsgründern noch, 16 % wurden in dieser Zeit beendet.

**Tabelle 9: Bestimmungsfaktoren der Beendigung von Existenzgründungen**

Abhängige Variable: Abbruch des Gründungsprojekts im Monat t nach der Gründung gegeben das Projekt hat bis t-1 existiert  
 Modell: Logistisches Abgangsratenmodell mit zufälligen Effekten (Projekt beendet:  $y(t)=1$ ; Projekt besteht fort:  $y(t)=0$ )

Gründermerkmale	dF / dx (1)	t-Wert (2)	Projektmerkmale	dF / dx (3)	t-Wert (4)
<b>Geschlecht</b> (=weiblich)	-0,0004	-0,74	<b>Umfang</b> (=Nebenerwerb)	-0,0005	-1,05
<b>Alter</b> (Ref.: 35–44 Jahre)			<b>Form</b> (Ref.: Neugründung)		
18 bis 24 Jahre	0,0090***	5,49	Übernahme	-0,0010	-1,27
25 bis 34 Jahre	0,0028***	4,49	Beteiligung	0,0065***	6,61
45 bis 54 Jahre	-0,0003	-0,54	<b>Branche</b> (Ref.: wirtsch. DL)		
55 bis 64 Jahre	-0,0004	-0,67	Verarbeitendes Gewerbe	0,0005	0,49
<b>Staatsangehörigkeit</b> (=gebürtig deutsch)	-0,0013**	-1,78	Baugewerbe	-0,0011	-1,18
<b>Berufsabschluss</b> (Ref.: Lehre)			Handel	0,0035***	3,90
Universität	0,0002	0,28	Persönliche Dienstleistungen	-0,0000	-0,09
Fachhochschule, BA u. ä.	-0,0006	-0,99	Andere Branchen	-0,0032***	-3,51
Fachschule, Meisterschule	-0,0013	-1,59	<b>Marktneuheit</b> (Ref.: keine Neuheit)		
Kein Berufsabschluss	-0,0009	-1,17	Regionale Neuheit	0,0020**	2,06
<b>Vorheriger Erwerbsstatus</b> (Ref.: abhängig beschäftigt)			Überregionale Neuheit	0,0010	1,03
Selbstständig	-0,0028***	-4,16	<b>Größe</b> (Ref.: Sologründer o. MA)		
Arbeitslos	0,0025***	2,94	Sologründer mit Mitarbeitern	-0,0016***	-2,69
Erwerbsinaktiv	0,0002	0,35	Teamgründer ohne Mitarbeiter	0,0022**	2,27
<b>Motiv</b> (=keine bessere Erwerbsalternative)	0,0026***	4,57	Teamgründer mit Mitarbeitern	0,0008	0,85
<b>Region</b> (=Ostdeutschland)	0,0006	0,97	<b>Finanzmitteleinsatz</b> (Ref.: 1–10 TEUR)		
<b>Dauer Gründungsprozess</b> (Ref.: 1 Monat)			Ohne finanzielle Mittel	0,0012**	2,17
2 Monate	-0,0000	-0,02	> 10 bis 25 TEUR	-0,0022***	-3,26
> 2 bis 4 Monate	-0,0026***	-3,46	> 25 TEUR	-0,0041***	-6,25
> 4 bis 12 Monate	-0,0047***	-6,79	<b>Finanzierungsschwierigkeiten</b> (=ja)	0,0028***	3,54
> 12 Monate	-0,0061***	-7,44			
Anzahl Existenzgründungen (davon innerhalb v. 36 M beendet)			9.286 (1.246)		
Beobachtete monatliche Abbruchwahrscheinlichkeit in der Stichprobe			0,87251 %		
Geschätzte monatliche Abbruchwahrscheinlichkeit			0,64838 %		
Beobachtete durchschnittliche Dauer beendeter Gründungsprojekte in der Stichprobe			10,9 Monate		
Log likelihood			-6.709,602		

Die ausgewiesenen Effekte entsprechen der durchschnittlichen Veränderung der bedingten Wahrscheinlichkeit der Beendigung einer Existenzgründung bei Variation eines Gründer- oder Projektmerkmals ausgehend von der jeweiligen Referenz (durchschnittliche diskrete Effekte).

\* Effekt signifikant auf dem 90 %, \*\* 95 % und \*\*\* 99 %-Vertrauensniveau, t-Werte heteroskedastiekonsistent. Die Schätzung basiert auf ungewichteten Angaben aus den Befragungswellen 2011–2019 zu beim Befragungszeitpunkt bis 36 Monate alte Gründungsprojekte.

Weitere Einflussfaktoren (nicht ausgewiesen): Zeit seit Gründung (linear und quadratisch), Befragungsjahre, Art des Interviews (Mobil/Festnetz), Ortsgröße (fünf Klassen).

## Literatur

**Behrends, S. und K. Kott (2009):** Zuhause in Deutschland – Ausstattung und Wohnsituation privater Haushalte – Ausgabe 2009, Statistisches Bundesamt, Wiesbaden.

**Brüderl, J., Preisendörfer P. und R. Ziegler (2007):** Der Erfolg neu gegründeter Betriebe. Eine empirische Studie zu den Chancen und Risiken von Unternehmensgründungen, 3., erw. Aufl., Duncker & Humblot, Berlin.

**Cumming, G. und S. Finch (2005):** Inference by Eye Confidence Intervals and How to Read Pictures of Data, American Psychologist, Vol. 60, Nr. 2, S. 170–180.

**European Commission (2016):** E-Communications and the Digital Single Market, Special Eurobarometer No. 438.

**Gabler, S. und S. Häder (Hrsg.) (2007):** Mobilfunktelefonie – Eine Herausforderung für die Umfrageforschung, ZUMA Nachrichten Spezial Band 13, Gesellschaft Sozialwissenschaftlicher Infrastruktureinrichtungen, Mannheim.

**Gabler, S. und S. Häder (2009):** „Die Kombination von Mobilfunk- und Festnetzstichproben in Deutschland“, in: Weichbold M., Bacher J. und C. Wolf (Hrsg.), Umfrageforschung – Herausforderungen und Grenzen, S. 239–252.

**Häder, M. und S. Häder (Hrsg.) (2009):** Telefonbefragungen über das Mobilfunknetz – Konzept, Design und Umsetzung einer Strategie zur Datenerhebung, VS Verlag für Sozialwissenschaften, Wiesbaden.

**Hoffmann, H. (2007):** „Kombinierte Stichproben für Telefonumfragen – Ansätze in Europa“, in: Gabler S. und S. Häder (Hrsg.), Mobilfunktelefonie – Eine Herausforderung für die Umfrageforschung, ZUMA Nachrichten Spezial Band 13, Gesellschaft Sozialwissenschaftlicher Infrastruktureinrichtungen, Mannheim, S. 47–57.

**Schneid, M. und A. Stiegler (2006):** CATI – Wohin geht der Weg? planung & analyse 3/2006, S. 16–27.